

都留市デマンド型乗合タクシー利用者 アンケート調査結果報告書

平成24年1月



公益財団法人 山梨総合研究所

1. 調査の概要	1
(1) 調査の目的	1
(2) 調査時期	1
(3) 調査の対象	1
(4) 調査方法	1
(5) アンケート内容.....	1
(6) 回収結果	1
(7) 本報告書中の記号、調査結果の数値について.....	1
2. アンケート調査結果.....	2
F 1 性別 (SA)	2
F 2 年齢 (SA)	2
F 3 職業 (SA)	3
F 4 居住地 (SA)	3
問 1 デマンド型乗合タクシーの利用目的 (SA)	4
問 2 デマンド型乗合タクシー実証運行前の目的地までの交通手段 (MA)	5
問 3 デマンド型乗合タクシーの実証運行を何で知ったか (SA)	6
問 4～問 7 デマンド型乗合タクシーの実証運行 (運行形態など) について (SA)	7
問 8 本格運行された場合の利用頻度の見込み (SA)	8
問 9 本格運行された場合の利用が見込まれる時間帯 (MA)	9
問 10 本格運行された場合、利用してもよいと考える運賃 (SA)	10
問 11 自由回答.....	11

1. 調査の概要

(1) 調査の目的

都留市が実証運行を行うデマンド型乗合タクシー利用者の利用状況や改善要望等を把握し、より良い公共交通体系を検討するための基礎資料とする。

(2) 調査時期

平成 23 年 11 月 28 日 (月) ～12 月 16 日 (金)

(3) 調査の対象

デマンド型乗合タクシーの利用者
(盛里線及び東桂線)

(4) 調査方法

アンケート調査票の配付・回収

(5) アンケート内容

属性に関する設問	4 問
利用状況に関する設問	2 問
実証運行に関する設問	5 問
本格運行時の意見に関する設問	3 問

(6) 回収結果

37 通 (盛里線 23 通、東桂線 14 通)

(7) 本報告書中の記号、調査結果の数値について

(S A) ……単一回答 (Single Answer) の略。選択回答は 1 項目のみ。

(M A) ……複数回答 (Multi Answer) の略。回答する選択肢の数に制限がある。

(一部回答を限定しているものもある。)

複数回答における回答率は 100%を超える場合があります。

n ……回答者数 (number) をあらわす。「n = 100」は、回答者数が 100 人ということ。

その際の比率は、n を 100%として算出しました。

各回答項目の構成比は、小数点第二位を四捨五入しているため、各項目の合計が 100%にならない場合もあります。

2. アンケート調査結果

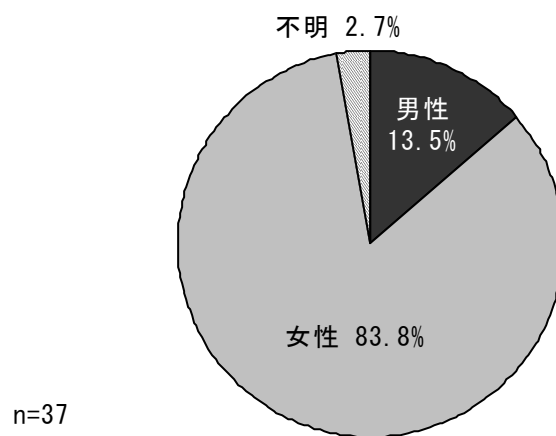
F1～F4 回答者の属性 (SA)

F1 性別 (SA)

【調査結果】

回答者の性別は、「男性」が13.5%、「女性」が83.8%となっており、女性が多数を占めています。

F1：性別(SA)

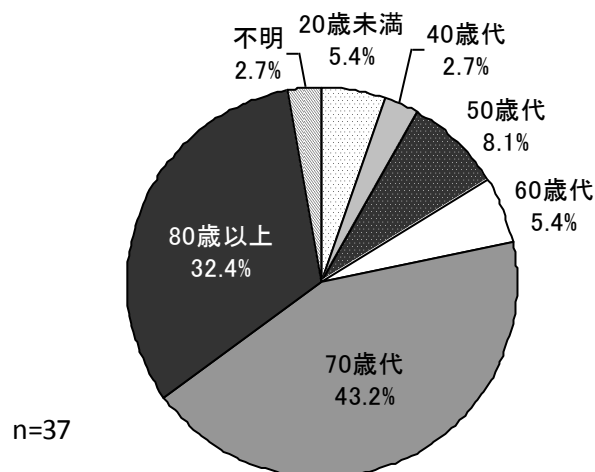


F2 年齢 (SA)

【調査結果】

回答者の年齢は、「70歳代」が43.2%と最も多く、次いで「80歳以上」(32.4%)、「50歳代」(8.1%)となっています。70歳以上の、高齢者の割合(75.6%)が7割超と多数を占めています。

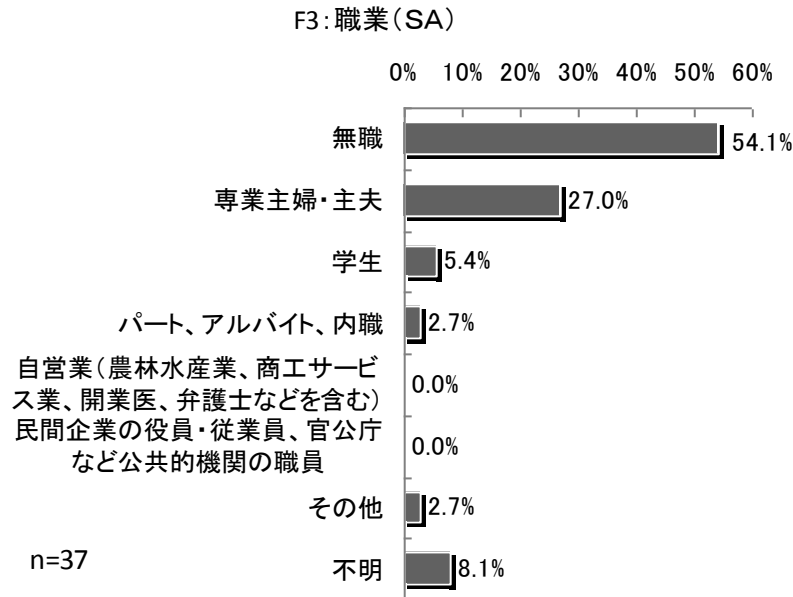
F2:年齢(SA)



F 3 職業 (SA)

【調査結果】

回答者の職業は、「無職」が 54.1%と最も多く、次いで「専業主婦・主夫」(27.0%) となっています。



F 4 居住地 (SA)

【調査結果】

盛里線の利用者の居住地は、「朝日曾雌」が 23 名中 11 名と半数程度を占めています。
東桂線の利用者の居住地は、「境」が 14 名中 7 名と半数を占めています。

【盛里線】

字名	集計 (人)	割合 (%)
朝日曾雌	11	47.8
朝日馬場	1	4.3
与繩	4	17.4
朝日曾雌 (大平)	3	13.0
井倉	1	4.3
古川渡	1	4.3
四日市場	0	0.0
川茂	0	0.0
小計	21	91.3
その他	1	4.3
不明	1	4.3
小計	2	8.7
集計	23	100.0

【東桂線】

字名	集計 (人)	割合 (%)
境	7	50.0
鹿留	2	14.3
桂町	2	14.3
古渡	0	0.0
夏狩	0	0.0
十日市場	0	0.0
小計	11	78.6
その他	2	14.3
不明	1	7.1
小計	3	21.4
集計	14	100.0

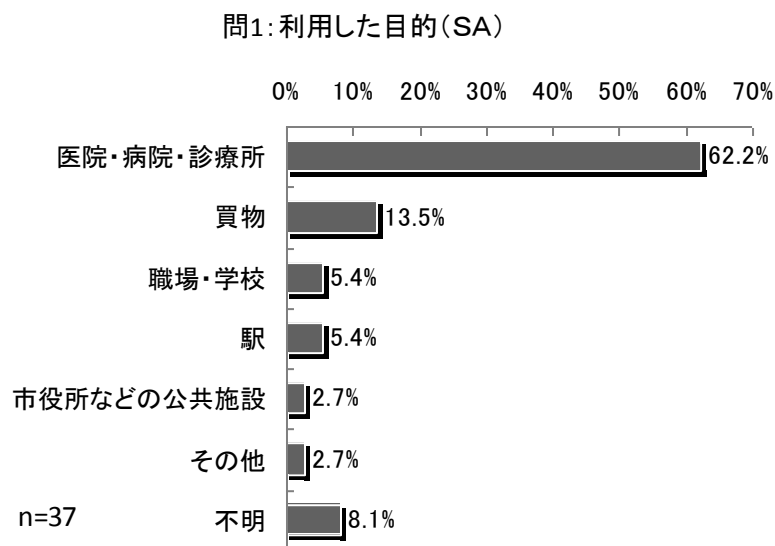
問1～問2 今回の利用について

問1 デマンド型乗合タクシーの利用目的（SA）

【調査結果】

デマンド型乗合タクシーの利用目的は、「医院・病院・診療所」が62.2%と多数を占めています。次いで「買物」（13.5%）、「職場・学校」、「駅」（いずれも5.4%）となっています。

「医院・病院・診療所」の行き先は、「都留市立病院」が過半数を占めています。



問1 1: 病院・診療所	件数
都留市立病院	13
富士渡辺内科	3
大戸病院	1
須藤医院	1
老健(つる)	1
不明	6
計	25

問1 2: 商業施設名	件数
Jマート	1
オギノ	1
サンフーズ	1
スーパー	1
不明	2
計	6

問1 3: 市役所など公共施設	件数
市役所	1

問1 4: 職場・学校	件数
大学	1
桂高校から帰宅に利用	1
計	2

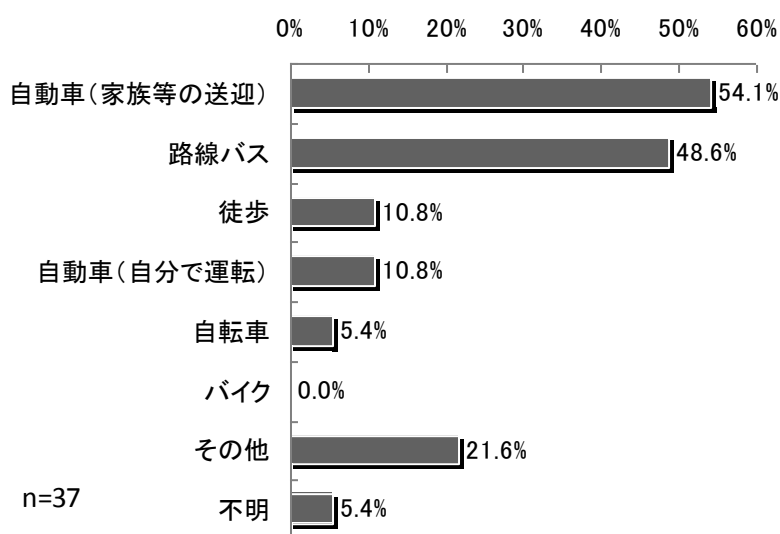
問1 6: その他	件数
むつみの家	1

問2 デマンド型乗合タクシー実証運行前の目的地までの交通手段（MA）

【調査結果】

デマンド型乗合タクシー実証運行前の目的地までの交通手段は、「自動車（家族等の送迎）」が、54.1%と最も多く、次いで「路線バス」（48.6%）となっています。

問2: 実証運行前の交通手段(MA)



問2_7: その他	件数
タクシー	2
電車	3
電車と徒歩	2
不明	1
計	8

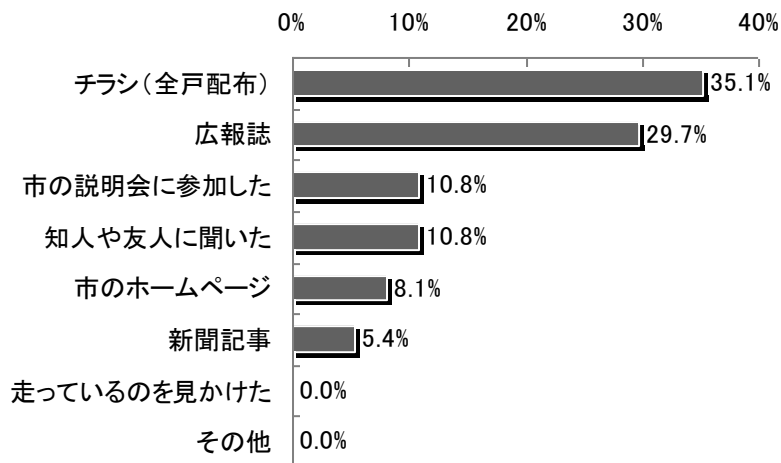
問3～問7 デマンド型乗合タクシーの実証運行について

問3 デマンド型乗合タクシーの実証運行を何で知ったか（SA）

【調査結果】

デマンド型乗合タクシーの実証運行を何で知ったかについては、「チラシ（全戸配布）」が35.1%と最も多く、次いで「広報誌」（29.7%）、「市の説明会に参加した」、「知人や友人に聞いた」（いずれも10.8%）となっています。

問3: 実証運行を何で知りましたか(SA)



n=37

問4～問7 デマンド型乗合タクシーの実証運行（運行形態など）について（SA）

【調査結果】

（i）問4 デマンドという運行形態について

デマンド型乗合タクシーの実証運行について、「デマンド（呼び出し）」という運行形態については、「良い」（86.5%）が8割超と多数を占めています。

（ii）問5 運行時間帯について

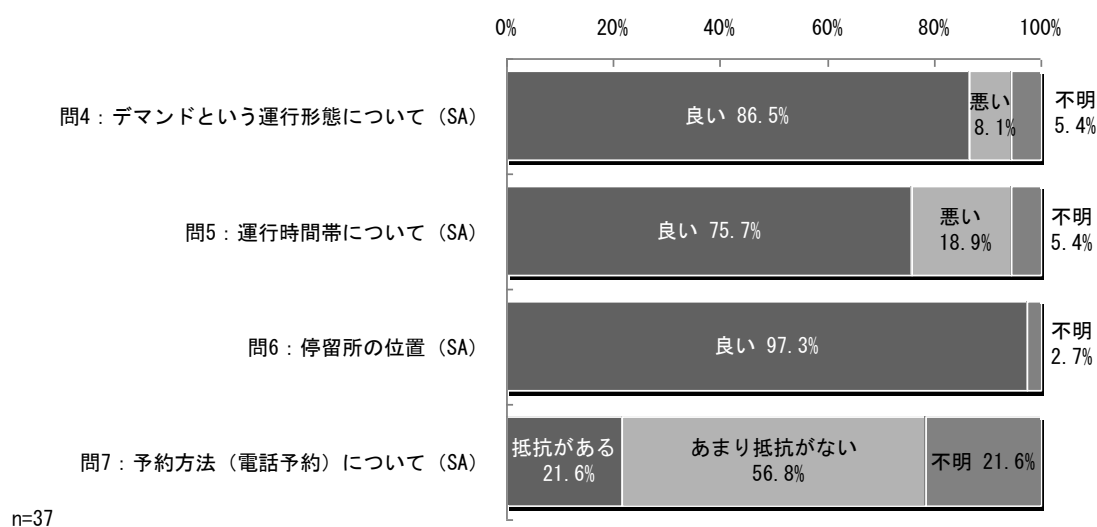
「運行時間帯」については、「良い」（75.7%）が7割超と多数を占めていますが、2割弱の方が「悪い」（18.9%）と回答しています。

（iii）問6 停留所の位置について

「停留所」の位置については、ほとんど全ての方が「良い」（97.3%）と回答しています。

（iv）問7 予約方法（電話予約）について

「予約方法（電話予約）」については、「あまり抵抗がない」が56.8%と過半数を占めていますが、2割程度の方が「抵抗がある」（21.6%）と回答しています。



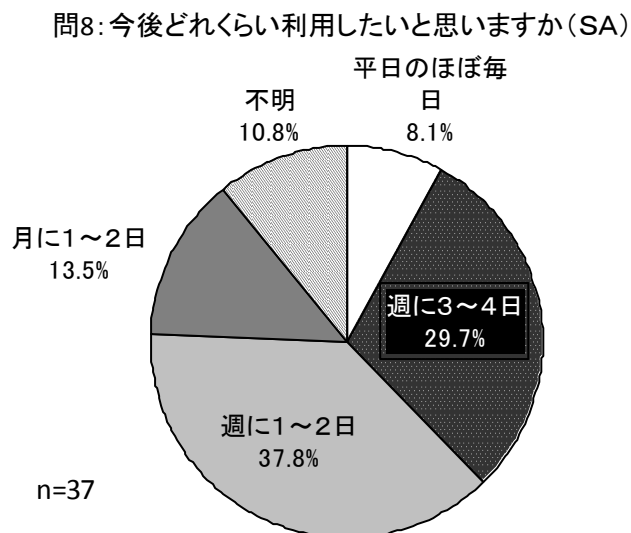
問8～問10 デマンド型乗合タクシーが本格運行された場合の意見について

問8 本格運行された場合の利用頻度の見込み（SA）

【調査結果】

デマンド型乗合タクシーが本格運行された場合の、利用頻度の見込みについて尋ねたところ、「週に1～2日」が37.8%と最も多く、次いで「週に3～4日」（29.7%）、「月に1～2日」（13.5%）となっています。

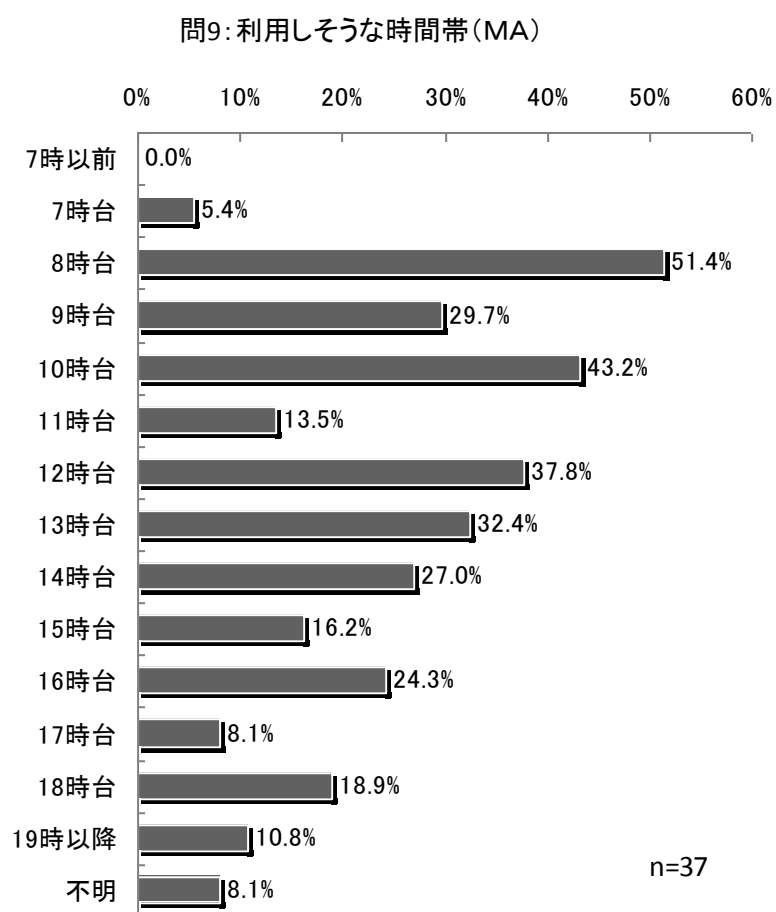
回答者の7割超（75.6%）が、週に1日以上は、利用したいと考えていることが分かります。



問9 本格運行された場合の利用が見込まれる時間帯 (MA)

【調査結果】

デマンド型乗合タクシーが本格運行された場合の、利用が見込まれる時間帯について尋ねたところ、「8時台」が 51.4%と最も多く、次いで「10時台」(43.2%)、「12時台」(37.8%) となっています。

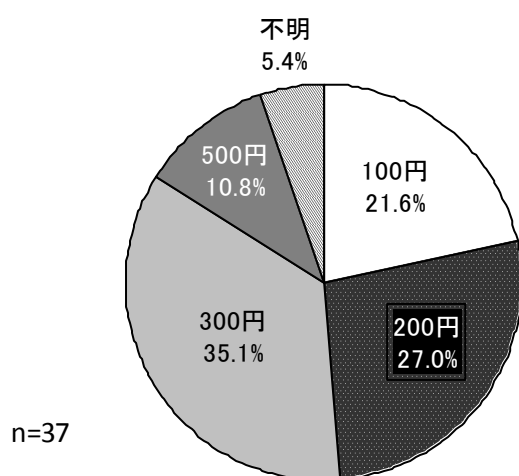


問10 本格運行された場合、利用してもよいと考える運賃（SA）

【調査結果】

デマンド型乗合タクシーが本格運行された場合、利用してもよいと考える運賃について、「300円」が35.1%と最も多く、次いで「200円」(27.0%)、「100円」(21.6%)となっています。

問10: 運賃はいくらまでなら利用しても良いと思いますか(SA)



問 1 1 自由回答

盛里線

- 本当に助かります。今後も是非続けて下さい。お願いします。(女性/70 歳代)
- 市の行事、催し物がほとんど日曜か祝祭日だが、平日のみの運行では参加できないので何とかならないのか。(女性/80 歳代)
- 企画としてすごくよいことだと思います。PR の工夫等で利用客を増やし、末永く続けてもらいたく思っています。試験運行期間が 12 月 16 日までとなっていますが、少なくとも年末までの延長を希望したいと思います。よろしく。(男性/60 歳代)
- 運転手さんが大変親切にしてくださいました。2ヶ月間本当に楽しみでした。以後も是非続けて下さい。お願いします。都留市駅まで運行してもらい助かりました。月待ちの湯に行きたくても連絡が取れません。何とかできませんか。(女性/70 歳代)
- とても使い易かったです。(女性/20 歳未満)
- 毎日お願いします。(女性/80 歳代)
- 大変ありがたいと思っております。これからも続けて頂ければ本当に助かります。(女性/70 歳代)
- 休日も運行して欲しいです。(女性/20 歳未満)
- 呼んで来てもらうのはちょっと悪い気がするから、定期的に運行してもらえたらいい。朝の八時だと診療所などは開いていないため、時間を潰すのが大変です。(女性/60 歳代)
- 今までの経験から話します。病院へ行きました。降りる時に 12 時 30 分の便を予約しました。病院が早く終わりました (10 時 10 分でした)。10 時 21 分に電話をしました。病院が早く終わったので、11 時の都留市駅発か病院からか、どちらかをお願いしようとしたところ、予約は終わりましたと断られ、それから 12 時 30 分まで、どうしてよいやら町へ出てフラフラしていました。12 月は昼間でも寒いです。都留市駅へ来て、35~45 分位時間があつたので、運転手さんをお願いをしました。1 人の方は、予約は 12 時 30 分ですが、他の利用客が 1 人もいなかったため、乗せてもらえました。1 時間前までの予約ではなく、30 分~20 分前又は予約なしで乗ることができたら良いと思います (病人の場合)。(女性/70 歳代)
- 大変良いと思います。よろしくお願いします。(女性/70 歳代)

東桂線

- 運賃は近い所と遠くの場合とでは、少しは違ってもよいのではと思う。午後 3 時頃の便が欲しい。また、行き帰りの間に 2 時間くらいの差が欲しいですね。(女性/70 歳代)
- 今回のデマンドは画期的な一歩で感動しました。現代の世の中では車は、もはや一人一台は必然になっている中で、家を守る家族としても急用などで出かける時、事実として利便性は高いです。個人商店なども、「人」が動くことによって、更に商業的にも救われる。また、都留市全体が「人」が移動し歩くことによって今後の高齢化社会という垣根が取り払える、人と人とのコミュニケーション（つながり）が、活性化の力となる。(女性/50 歳代)
- 携帯電話がないと不便です。(女性/70 歳代)
- チラシで見たときはタクシーの中でも予約受付とありましたが、実際はその都度、前日に予約をするように言われます。出来れば長期予約を受け付けて欲しいです。デマンドタクシーが長く続いて下さいますように。(男性/70 歳代)
- 年齢的にも是非利用させて頂きたいと思います。(男性/80 歳代)
- 今まででは徒歩か電車でした。病院に行くのにとっても便利ですので、これからもよろしくお願ひします。(女性/70 歳代)
- 集合タクシー利用はとても便利でした。有難うございました。どんな形態でも移動できる足は確保して頂きたいと願っています。とても心配です。また、利用に際し、メールでも受付可能にして頂ければ便利です。(女性/50 歳代)
- デマンド型タクシーありがとうございました。住みよい町になりますよう、どうぞよろしくお願ひします。(女性/80 歳代)