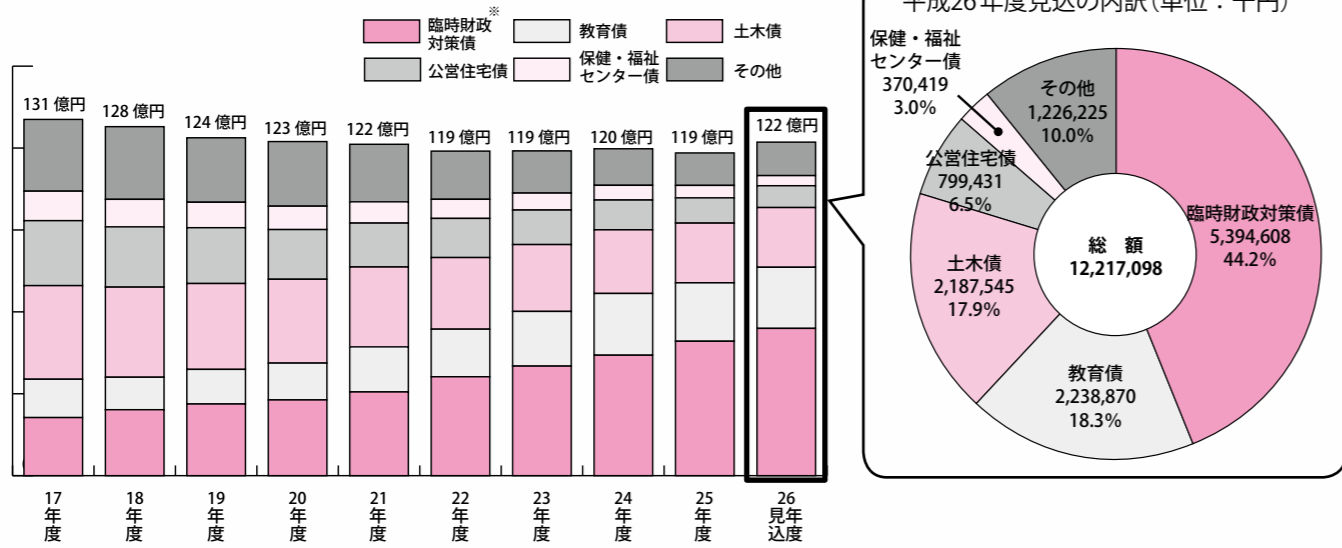


■C表 市債現在高の状況(一般会計、単位：千円)



■市の財産

土地	331万4,303㎡
建物	16万4,947㎡
有価証券	3,697万4千円

※臨時財政対策債とは、国が交付する地方交付税の財源不足を補うために制度化された、自治体が借り入れる起債のことをいいます。この償還については、後年度の地方交付税で補てんされることとなっています。

上水道事業の業務状況をお知らせします。

地方公営企業法第40条の2の規定により、都留市水道事業の業務状況を発表します。

■上水道事業の業務状況(平成26年9月30日現在)

(収益的収入・支出)					(資本的収入・支出)						
	科目	予算額	執行額	残額	執行率		科目	予算額	執行額	残額	執行率
収入	水道事業収益	348,395	155,566	192,829	44.7%	収入	資本的収入	217,743	5,261	212,482	2.4%
	1 営業収益	279,760	135,749	144,011	48.5%		1 企業債	137,600	0	137,600	0.0%
	2 営業外収益	59,920	19,817	40,103	33.1%		2 他会計負担金	80,143	5,261	74,882	6.6%
	3 特別利益	8,715	0	8,715	0.0%		資本的支出	352,701	64,534	288,167	18.3%
支出	水道事業費用	402,185	75,606	326,579	18.8%	支出	1 建設改良費	241,822	9,878	231,944	4.1%
	1 営業費用	280,504	54,725	225,779	19.5%		2 企業債償還金	110,879	54,656	56,223	49.3%
	2 営業外費用	48,027	20,881	27,146	43.5%						
	3 特別損失	71,654	0	71,654	0.0%						
	4 予備費	2,000	0	2,000	0.0%						

都留市立病院の業務状況をお知らせします。

地方公営企業法第40条の2の規定により、都留市病院事業の業務状況を発表します。

■病院事業の業務状況(平成26年4月～8月)

(収益的収入・支出)					(資本的収入・支出)						
	科目	予算額	執行額	残額	執行率		科目	予算額	執行額	残額	執行率
収入	病院事業収益	2,996,067	1,158,490	1,837,577	38.7%	収入	資本的収入	157,906	0	157,906	0.0%
	1 医業収益	2,273,250	962,367	1,310,883	42.4%		資本的支出	128,181	61,683	66,498	48.2%
	2 医業外収益	264,796	7,870	256,926	3.0%						
	3 老人保健事業収益	457,061	188,064	268,997	41.2%						
支出	4 老人保健事業外収益	960	189	771	19.7%	支出	1 医療機器などの購入や企業債の償還に要する費用で、資本的収入はこの費用に対する県補助金や市からの繰入金などのことです。また、収入が支出に対し不足する額は、留保資金で補てんします。				
	病院事業費用	3,266,236	1,191,135	2,075,101	36.5%						
	1 医療費用	2,701,961	1,052,167	1,649,794	39.0%						
	2 医業外費用	88,897	18	88,879	0.1%						
	3 老人保健事業費用	466,512	138,950	327,562	29.8%						
	4 老人保健事業外費用	8,866	0	8,866	0.0%						

(施設の利用状況)

延患者数(病院)	上半期	延在所者数(老健)	上半期
外来	48,213	入所	14,303
入院	11,696	通所	990

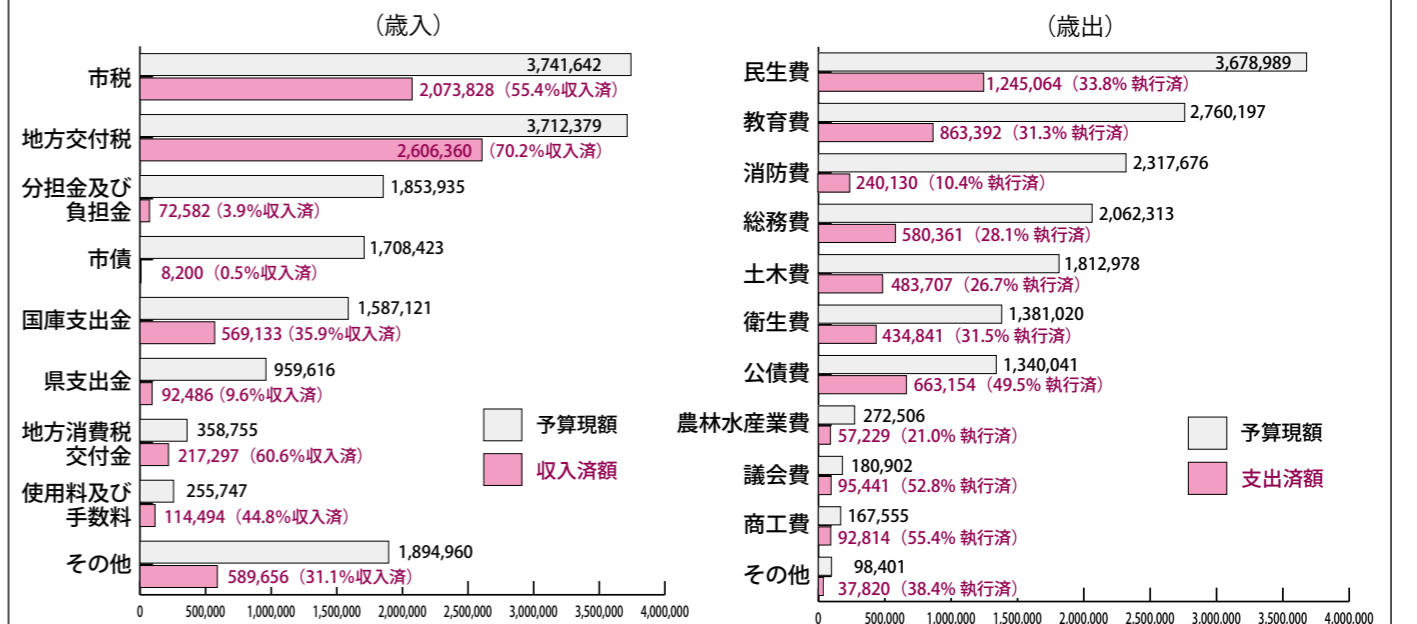
都留市の台所事情、公表！

市では、毎年2回「財政状況の公表」を行っています。これは、市民の皆さんが納めた税金がどのように使われているのかなど、市の財政の状況を知っていただくためのものです。今回は、平成26年度上半期(4月から9月末まで)の予算執行状況等について公表します。これからも、市民サービスの維持・充実を図るとともに、効率的で健全な財政運営を図っていきます。

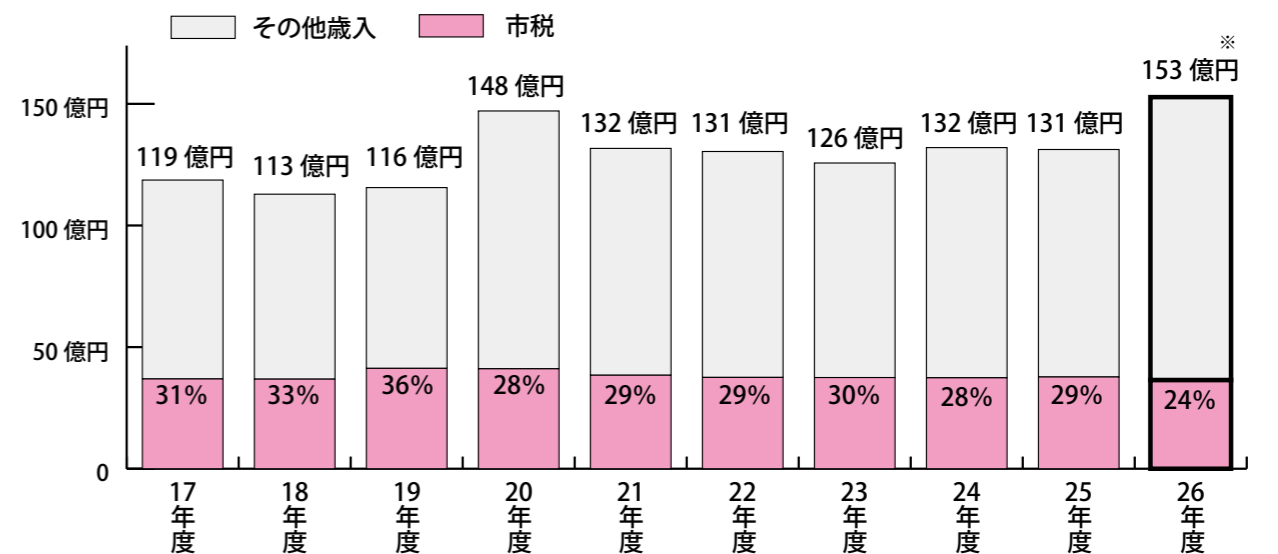
■主な会計の執行状況(単位：千円) ※「執行状況」とは予算・支出の面から見た市の仕事の進捗度合のことです。

会計別	当初予算額 A	補正予算額 B	繰越明許等 C	予算現額 A+B+C	歳入歳出予算執行額		歳出予算執行率	
					収入済額	支出済額	26年度	前年同期
一般会計	13,140,000	353,275	2,579,303	16,072,578	6,344,036	4,793,953	29.8%	32.8%
国民健康保険事業特別会計	3,346,140	24,347	0	3,370,487	1,173,137	1,369,268	40.6%	39.1%
簡易水道事業特別会計	319,266	0	0	319,266	112,022	90,813	28.4%	28.3%
住宅新築資金等貸付事業特別会計	3,200	0	0	3,200	4,138	107	3.3%	3.4%
下水道事業特別会計	1,193,867	0	37,340	1,231,207	54,994	445,734	36.2%	35.9%
介護保険事業特別会計	2,570,359	32,119	0	2,602,478	1,003,545	994,156	38.2%	41.6%
介護保険サービス事業特別会計	9,389	0	0	9,389	1,921	3,524	37.5%	36.2%
後期高齢者医療特別会計	550,810	0	0	550,810	89,764	267,299	48.5%	49.3%

■A表 一般会計予算執行状況内訳(単位：千円)



■B表 歳入(決算額)に占める、市民の負担状況



※平成25年度繰越事業である山梨県東部消防指令センター指令台整備および東部3市消防救急無線デジタル化整備工事に係る大月市・上野原市・道志村の負担金などにより見込額が増加しています。

平成25年度決算に基づく財政健全化判断比率等を公表します。

健全化判断比率とは…

下の図は、左ページの「健全化判断比率」を算出するための、会計の対象範囲を示しています。

こうした財政状況を示す指標の公表は、「地方公共団体の財政の健全化に関する法律」によって、平成20年度から義務付けられました。従来の「財政健全化制度」では、一般会計部分（下図参照）のみでその健全度が測られ、この部分の赤字比率が20%を超える「レッドカード」という、いわゆる「レッドカード」が出されるといいう仕組みでした。

しかし、一般会計のみで健全化を図るといふ仕組みでは、特別会計や企業会計など、いわゆる「見えない会計部分」での赤字が膨らみ、自治体が破たんしてしまいうケースが出てきました。このため、新しい基準ではこうした見えなかつた部分を含む、いわゆる「連結決算」を指標とし、また、いきなり「レッドカード」ではなく、注意喚起をする「イエローカード」の基準を設けることにより、早期に財政状況の悪化を把握できるような仕組みに変更されました。

財政状況悪化の基準は…

左ページの、「健全化判断比率」の表にある、「早期健全化基準」の数値を自治体の比率が超えた場合には、「イエローカード」にあたる「早期健全化団体」となり、財政健全化計画を策定して、自主的な改善努力で財政の立て直しに取り組むこととなります。

また、「財政再生基準」の数値を超えた場合になると、「レッドカード」にあたる「財政再建団体」となり、財政再生計画を策定し、国などの関与による確実な再生に取り組むこととなります。そして、公営企業（水道事業・病院事業など）の場合には、「経営健全化基準」があり、この数値を超えた場合は、経営健全化計画の策定が義務付けられます。

本市の財政状況は、これらの基準を大きく下回っており、「健全な財政状況である」ということができます。しかし、昨今の経済情勢からも、厳しい状況であることには変わりなく、これからも行財政改革を徹底して行っていく予定です。

「地方公共団体の財政の健全化に関する法律」第3条第1項及び第22条第1項に基づき、都留市の財政健全化判断比率（実質的な赤字や外郭団体を含めた実質的な将来負担などの指標）と資金不足比率（各公営企業）を、市民の皆さんへ公表します。

平成25年度決算に基づく「健全化判断比率」と水道、下水道、病院などの公営事業会計の「資金不足比率」は以下のとおりです。

これらの比率は、監査委員の審査を受け、その意見を付けて9月定例会市議会に報告したものです。

■都留市の健全化判断比率の状況

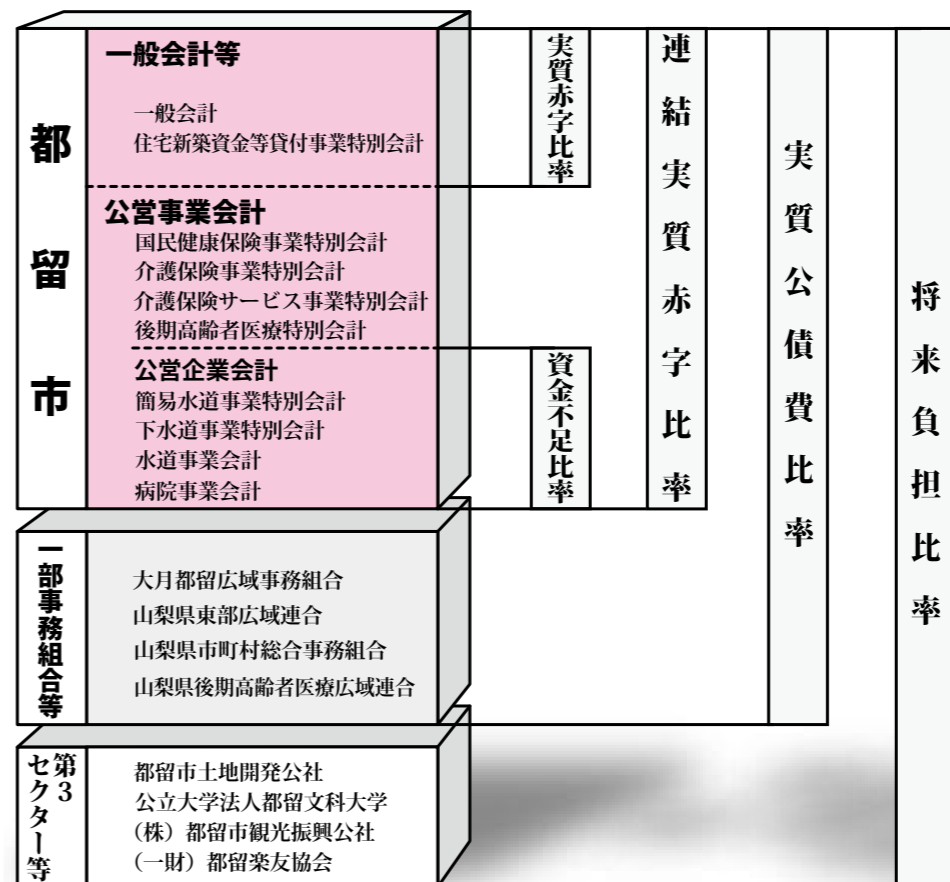
項目	年度	都留市	財政再生基準	
			早期健全化基準	財政再生基準
①実質赤字比率	H23	—	13.77%	20.00%
	H24	—	13.78%	20.00%
	H25	—	13.59%	20.00%
②連結実質赤字比率	H23	—	18.77%	30.00%
	H24	—	18.78%	30.00%
	H25	—	18.59%	30.00%
③実質公債費比率	H23	15.1%	25.00%	35.00%
	H24	15.8%	25.00%	35.00%
	H25	15.7%	25.00%	35.00%
④将来負担比率	H23	88.8%	350.00%	—
	H24	90.9%	350.00%	—
	H25	53.7%	350.00%	—

※実質赤字比率と連結実質赤字比率について、本市には「赤字額がない」ため、「—」と表示しています。

項目	年度	都留市	経営健全化基準	
			早期健全化基準	財政再生基準
⑤水道事業会計	H23	—	20.00%	—
	H24	—	20.00%	—
	H25	—	20.00%	—
⑤資金不足比率	H23	—	20.00%	—
	H24	—	20.00%	—
	H25	—	20.00%	—
⑤病院事業会計	H23	—	20.00%	—
	H24	—	20.00%	—
	H25	—	20.00%	—
⑤簡易水道事業	H23	—	20.00%	—
	H24	—	20.00%	—
	H25	—	20.00%	—
⑤特別会計	H23	—	20.00%	—
	H24	—	20.00%	—
	H25	—	20.00%	—
⑤下水道事業	H23	—	20.00%	—
	H24	—	20.00%	—
	H25	—	20.00%	—
⑤特別会計	H23	—	20.00%	—
	H24	—	20.00%	—
	H25	—	20.00%	—

※資金不足率については、本市の公営企業に資金不足がないため、「—」と表示しています。

■健全化判断比率及び資金不足比率の対象範囲(平成25年度)



借金の返済などにどれくらい払っているの？
③実質公債費比率↓15・7%です。
 一般会計等が負担する公債費（借入金金の返済額）や公営企業会計の公債費に充てる繰出金などが、標準財政規模を基本とした額に占める割合です。この比率が高まると自由に使えるお金が少なくなり、行政サービスの低下を招く恐れがあります。

都留市全体の赤字はどのくらい？
②連結実質赤字比率
 ↓赤字はありません。
 一般会計など、公営事業会計（国民健康保険・介護保険など）を含む全ての会計の赤字と黒字を合せて計算した赤字額が標準財政規模に占める割合です。実質赤字比率同様、比率が高いほど赤字の程度が大きいということになります。

都留市の一般会計等の赤字はどのくらい？
①実質赤字比率
 ↓赤字はありません。
 福祉、教育、まちづくりなどの行政サービスを行う地方公共団体の一般会計等の赤字額が標準財政規模に占める割合です。この比率が高くなるほど、赤字の程度が大きいということになります。

今後、どのくらいの負担が見込まれるの？
④将来負担比率
 ↓53・7%です。
 一般会計等の借入金（地方債）や契約などで支払いを約束したものが、標準財政規模を基本とした額に占める割合です。この比率が高くなるほど、将来における財政を圧迫し、行政サービスの低下を招く恐れがあります。

公営企業の資金不足はどのくらい？
⑤資金不足比率
 ↓資金不足はありません。
 公営企業の資金不足額が、公営企業の事業規模（通常の営業で見込まれる一年間の収入額）に占める割合です。この比率が高くなるほど料金収入などで資金不足を解消することが難しくなります。

山梨県体育祭りが開催されました！



■今回表彰された、石川 津久夫さん(右)と、田中 君江さん(左)です。大変おめでとうございます！

第67回山梨県体育祭りが8月上旬から約1カ月半にわたり甲府市を中心に県内各会場で開催されました。(冬季大会スケート・スキー競技は本年2、3月に実施済)

本市からも26競技(37種別)に455名の選手が参加し、13市中男女総合第7位の成績を収めました。

各成績は次のとおりです。

市の部

- ◎男女総合第7位
- ◎男子の部第8位
- ◎女子の部第5位

上位入賞種目

男子の部

第1位 相撲(3年連続)

第3位 陸上競技、サッカー、バレーボール、ターゲット、バードゴルフ、スケート

女子の部

第1位 陸上競技(3年連続)、ターゲット、バードゴルフ(6年連続)、スケート

第3位 ゲートボール、バウンドテニス

また、開会式で山梨県の体育スポーツに貢献された方々の表彰が行われ、本市から次の2名の方が表彰されました。

(敬称略)

石川 津久夫(NPO法人都留市体育協会推薦)

田中 君江(NPO法人都留市体育協会推薦)

金婚式祝賀会を開催しました！



9月26日(金)、いきいきプラザ都留におきまして、「金婚式祝賀会」が開催されました。

当日は、結婚されてから50年の金婚式対象者19組のご夫婦に参加していただき、慶祝状が贈呈されました。

また、祝賀会の後に開催されたアトラクションでは、お祝いのお茶や保育園児によるお遊戯、ボランティアの皆さんによる演奏や歌などが披露され、参加していただいた皆さんと楽しいひとときを過ごしました。



第6回防火ポスターコンクールの入賞作品決定！

都留市消防本部では、住民の防火意識を高めるため「第6回防火ポスターコンクール」を開催しました。

管内の小中学生から247点の応募作品があり、審査の結果、低学年の部と高学年の部の優秀賞20点、努力賞23点が入選しました。

入選作品は11月11日(火)から11月21日(金)までミュージアム都留エントランスホールにて展示します。

低学年の部

- 都留市消防長賞 禾生第一小学校3年 木下まこ
- 東桂小学校3年 森田愛斗
- 都留市教育長賞 東桂小学校3年 長田直太郎
- 禾生第一小学校3年 杉本大晟
- 道志村教育長賞 東桂小学校3年 加藤大雅
- 禾生第一小学校3年 佐藤大斗
- 都留市消防団長賞 旭小学校3年 林ばんり
- 文大附属小学校3年 宮澤主吏
- 都留危険物安全協会長賞 谷村第一小学校3年 水越光琉
- 東桂小学校3年 加賀美咲衣

高学年の部

- 都留市消防長賞 谷村第一小学校4年 佐藤里奈
- 文大附属小学校5年 宮澤叶実
- 都留市教育長賞 文大附属小学校6年 渡邊結南
- 東桂小学校4年 梶原媛香
- 道志村教育長賞 道志小学校4年 水越萌媛
- 文大附属小学校4年 尾曲魅律
- 都留市消防団長賞 東桂小学校6年 渡辺弥奈
- 文大附属小学校6年 宮澤蘭里
- 都留危険物安全協会長賞 文大附属小学校4年 渡邊賢成
- 宝小学校4年 滝口こ
- 小山田結依 佐藤優輝
- 菅谷沙紀 山口陽也
- 兼子陽斗 村井 恋
- 奈良幸宗 松下友里加
- 相川実知 武井紗瑛子
- 大島将吾 小林 珠
- 三枝深竜 杉田 豪
- 米山奈希 荒井紀香
- 白井琉聖 滝本萌絵
- 浅川夢恵 渡辺光祐
- 木下雄詞 佐藤優奈
- 坂 実記

努力賞

- 努力賞 谷村第一小学校4年 佐藤里奈
- 文大附属小学校5年 宮澤叶実
- 文大附属小学校6年 渡邊結南
- 東桂小学校4年 梶原媛香
- 道志小学校4年 水越萌媛
- 文大附属小学校4年 尾曲魅律
- 東桂小学校6年 渡辺弥奈
- 文大附属小学校6年 宮澤蘭里
- 文大附属小学校4年 渡邊賢成
- 宝小学校4年 滝口こ
- 小山田結依 佐藤優輝
- 菅谷沙紀 山口陽也
- 兼子陽斗 村井 恋
- 奈良幸宗 松下友里加
- 相川実知 武井紗瑛子
- 大島将吾 小林 珠
- 三枝深竜 杉田 豪
- 米山奈希 荒井紀香
- 白井琉聖 滝本萌絵
- 浅川夢恵 渡辺光祐
- 木下雄詞 佐藤優奈
- 坂 実記



第17回都留いきいきフェスティバル2014開会式を行いました



10月5日、第17回都留いきいきフェスティバル2014の開会式を、まちづくり交流センターの大ホールで行いました。

当日は、第23回増田誠大賞の表彰式と、山梨大学大学院准教授の谷口珠実先生による、「いきいきと生活するために排泄トラブルを予防してすこやかに生きる」の講演会が行われました。

会場には多くの来場者の方々が集まり、増田誠大賞の表彰式では、受賞された方々に惜しくない拍手が贈られていました。

また、その後の講演会では、「なかなか人には相談しにくい排泄トラブルを検証しながら、

「いつまでもすこやかに生活するための予防法」などを分かり易く解説してください、来場された皆さんはメモを取りながら熱心に先生のお話を聞いていました。