

Tsuru public relations magazine

No. 745 2022

広報つる 10



ふるさと時代祭り 3年ぶりの開催!

9月3日に『宵祭り』が、4日に、『ふるさと時代祭り』が開催されました。様々な制限がある中での開催でしたが、関係自治会の皆さまをはじめ、消防団、地域の皆さま、地元企業の皆さまなど多くの方々にご協力をいただき、江戸時代の城下町のにぎわいを再現することができました。

3日の『宵祭り』では、新町、仲町、早馬町の豪華絢爛な屋台がまちに繰り出しました。それぞれの町の豪華な屋台の姿と、屋台ごとに特色あるお囃子の共演は圧巻で、谷村のまちはひとときの間、時代絵巻に包まれているようでした。また、お城山の中腹より花火が打ち上げられ、夏の終わりの夜空に大輪の花を咲かせました。

4日の『ふるさと時代祭り』では、屋台、りりしいお殿さま、可憐なお姫さまと腰元、可愛らしい子ども達など、大名行列の各衣装に扮した出演者が市内を練り歩きました。

ご出演いただいた皆さま本当にありがとうございました!



大行列参加団体
 都留市消防団、都留市経営者連絡協議会、
 (株)OMT、コニカミノルタメカトロニクス(株)、
 (株)プログレス、より道の湯、
 都留信用組合、山梨県民信用組合

打上花火協賛企業
 アイトー電子(株)、(株)OMT、
 中村エンジニアリング(株)、堀内電気(株)、
 (株)MARS、ウスイ鉄工、(有)小林仏壇、
 (株)プログレス、より道の湯、(株)和田、(有)右下産業、
 (株)NBCメッシュユテック山梨都留工場、
 NGKセラミックデバイス(株)都留工場、
 (株)菅沼鉄工所、コニカミノルタメカトロニクス(株)、
 (株)田中技工、(株)中村製作所都留工場、(株)ナミキ、
 (株)森嶋商事、山梨イベント活性部会、
 ジャノメダイカスト(株)、(有)杉田製作所、
 都留カントリー倶楽部、(株)原田組、
 (株)ミツワ精機製作所、(株)山梨中央銀行都留支店、
 (株)山又富士、ランドリー境店

(いずれも順不同、敬称略)

フェスティバル 2022」開催!!

第67回都留市文化祭

「羽ばたく未来へ、希望の輪を広げる文化祭」



展示部門

◆文化祭作品展示

日時 11月1日(火)～3日(木・祝)
9時～17時※3日(木・祝)は15時30分まで

【都留市まちづくり交流センター】

- 前庭 菊花展(東側)
- 1階 郵趣収集、趣味、華道
- 3階 図書館企画
- 4階 書道(小・中学生入賞作品及び一般)
絵画(小・中学生作品)
都留興譲館高校・やまびこ支援学校作品

【ふるさと会館 2階】

- 展示室 絵画・写真
- ロビー 絵手紙

【ぴゅあ富士】

- 視聴覚・音楽室 編み物・洋裁
- ロビー 短歌・俳句・詩(小中学生)、
短歌・俳句(一般)
- 2階通路 保育所(園)・幼稚園作品

【ミュージアム都留】

9時～16時※3日(木・祝)は15時30分まで
エントランスホール 詩画展



大会部門

◆第44回都留市合唱祭

日時 10月16日(日)12時10分～
場所 都の杜うぐいすホール 大ホール

◆第35回都留舞踊連盟舞踊大会

日時 10月22日(土)13時～
場所 都の杜うぐいすホール 大ホール

◆第48回吟道大会

日時 10月23日(日)13時～
場所 都の杜うぐいすホール 小ホール

◆呈茶会

日時 11月1日(火)・3日(木・祝)9時30分～
場所 桃林軒

◆俳句大会

日時 11月2日(水)10時～
場所 ぴゅあ富士 3階大研修室

◆謡曲と仕舞(都留宝生会発表会)

日時 11月5日(土)9時～
場所 都の杜うぐいすホール 小ホール

文化祭に関する問合先 文化祭実行委員会 中央公民館 ☎(43)1451

第24回「都留いきいき」

10月11月は生涯学習月間です！

文化・芸術・スポーツなどの各種イベントの開催、日頃の学習成果の展示を多数行います。気軽に参加できるイベントも盛りだくさんですので、ぜひ文化・芸術・スポーツの秋を満喫してください。



芸術

◆第31回増田誠大賞公募展 入賞・入選作品展

日時 10月1日(土)～15日(土)

場所 ミュージアム都留

※詳細は24ページ

問合先 文化振興担当 ☎(45)8008

スポーツ

◆ウォーキング教室

日時 10月16日(日)9時～10時30分

場所 楽山球場場外エリア

※10月13日(木)までに電話にて担当課へ要申込

◆第51回市民歩け歩け大会

日時 10月23日(日)

場所 三吉地域

※詳細は12ページ

◆第1回つる湧水の里ランフェス

日時 11月20日(日)

場所 道の駅周辺

※詳細は9月号へ掲載

問合先 生涯学習課 スポーツ振興担当

◆「都留アルプス」フリーハイキング

日時 11月27日(日)

※詳細は広報11月号へ掲載予定

問合先 産業課 商工観光担当

イベント

◆尾県郷土資料館 第35回秋の資料館まつり

日時 10月22日(土)

場所 尾県郷土資料館

※詳細は24ページ

問合先 文化振興担当 ☎(45)8008

◆駅からハイキング&ウォーキングイベント

日時 10月22日(土)～11月6日(日)

場所 都留市駅～円通院～谷村城跡～
ミュージアム都留～田原の滝公園～
太郎・次郎滝など～東桂駅

問合先 産業課 商工観光担当

◆図書リサイクル

日時 10月27日(木)～11月11日(金)9時30分～

場所 市立図書館

◆雑誌リサイクル

日時 11月3日(木・祝)～11日(金)9時30分～

場所 市立図書館

◆名作映画観賞会

日時 11月3日(木・祝)14時上映

場所 都留市まちづくり交流センター
3階多目的ルーム

※詳細は25ページ

問合先 市立図書館 ☎(43)1324

暮らしの情報

～市役所からのお知らせ～

主な市の施設の連絡先

市役所本庁舎 ☎(43)1111(代) いきいきプラザ都留 ☎(46)5111(代)

まちづくり交流センター ☎(43)1321 市立図書館 ☎(43)1324 市立病院 ☎(45)1811(代)

新型コロナウイルス感染症の影響で、掲載情報が変更になる場合があります。詳しくはホームページをご確認いただくか、各問合せ先にお問い合わせください。

「ふれあい集会」を開催しました！

問合せ先：総務課

法制広報担当

6月から7月にかけて盛里、三吉・開地、東桂、谷村、宝、禾生の6地区においてふれあい集会を開催しました。

今回は、各テーマの概略といただいた意見の一部を紹介いたします。なお、紹介できなかったものについては市HPにて公開しています。

都留市政について

○第6次都留市長期総合計画を基盤としたこれまでの取り組みと成果
○今後検討が必要な課題

参加者より

○ぴゅあ富士の今後の活用方法について、気軽に借りられるスペースを設けるなど、地域交流拠点としての活用を推進してほしい。

○少子高齢化が一層現実化し、さらにコロナ対策と経済支援対策などの多くの課題はあるが、都留市で持続可能な社会が構築できるよう期待しています。

担当より

今年度、市政運営の羅針盤でもある「第6次都留市長期総合計画」の「後期基本計画」を策定する上で、いただいたご意見を参考として、実効性のある計画として政策の展開に反映していきます。

学校規模適正化について

○市内の小中学校の現状や本市の適正規模の基準と基本方針

○統廃合の対象となる学校

参加者より

○旭小学校跡地の利用について、地域の意見を取り入れてほしい。

○都留文科大学があつての都留市なので、「都留文科大学附属小」という名前は残してほしい。

担当より

都留文科大学附属小学校の児童数は、本市独自の単式学級下限基準を大幅に下回っています。よって、令和8年度までを目途に旭小学校と同様に適正化対象校として対応していきます。

しかし、都留文科大学附属小学校は「附属」という肩書と、減少対応策の1つである教育課程特例校（英語特区）として指定されているため、現在は検討段階であり、統合校など具体的な内容については決定しておりません。

今後の学校の在り方については、教育委員会でも継続して検討していきます。

公共交通について

○市内の公共交通の現状と課題

○AIなどの新しい技術の活用を含めた公共交通の再編取り組み案と今後の展望

参加者より

○公共交通手段の無駄のない計画を考えていただき、高齢者が「これなら免許返納してもいいな」と思えるようにしてほしい。

○新しい技術を活用する必要性は理解できるが、高齢者をはじめとする交通弱者に分かりやすい運用方法を工夫する必要があると感じた。

担当より

本市では、今年度からの2年間で「都留市地域公共交通計画」の策定を進め、現行の運行改善を図りながら、持続可能な地域旅客運送サービスを確保していきます。

いただいたご意見や各種調査結果を幅広く勘案し、本市の地域特性に合った公共交通の構築に取り組んでいきます。

開催について担当より

皆さまからの意見をもとに、今後の開催方法について見直し、より多くの方が参加しやすい「ふれあい集会」にしていきたいと思えます。

9月21日時点での情報をお知らせします。最新の情報は、市HPなどをご覧ください。

1～5回目接種期間

令和5年3月31日（金）までの予定

オミクロン株対応

ワクチン接種について

接種回数

3～5回目の接種において、

1回のみ接種可能

対象

初回接種（1・2回目）が完了している12歳以上の方

接種間隔
2・3回目のいずれかの接種から5カ月以上経過

※4回目から5回目接種までの接種間隔は国で調整中

使用ワクチン
「ファイザー」または「モデルナ（18歳以上）」

※オミクロン株対応ワクチン接種スケジュール

「4回目接種の対象者のうち、4回目未接種の方」を優先して接種を行っています。

それ以外の方は、10月半ば以降、順次接種開始となる予定です。

オミクロン株対応ワクチンの接種予約は、「接種のお知らせ」が届いてからお願いします。

小児（5～11歳）の追加接種（3回目）について

対象者

小児用ファイザーワクチンの初回接種（1・2回目）が完了している5～11歳の方

接種券
2回目接種から5カ月以上経過した方へ順次送付

使用ワクチン

小児用ファイザーワクチン

従来型のワクチン接種について

接種スケジュール
次の方は、従来型のワクチン接種となります。

○5～11歳の方の1～3回目接種
↓小児用ファイザー

○12歳以上の方の1・2回目接種
↓従来型のファイザーまたはモデルナ

※3回目接種については、オミクロン株対応ワクチンの対象となるまでは、従来型のワクチン接種となります。

※使用するワクチンは各医院で異なりますので、予約の際にご確認ください。

※3回目接種については、オミクロン株対応ワクチンの対象となるまでは、従来型のワクチン接種となります。

※使用するワクチンは各医院で異なりますので、予約の際にご確認ください。

※使用するワクチンは各医院で異なりますので、予約の際にご確認ください。

※使用するワクチンは各医院で異なりますので、予約の際にご確認ください。



1～4回目までの接種体制

集団接種スケジュール

接種会場	対象者	対象回数	使用ワクチン	接種月日
市立病院	4回目接種対象者のうち、4回目未接種の方	4回目	ファイザー（オミクロン株対応）	すべて「月曜日」の日程です 10月17日、24日、31日

個別接種スケジュール 予約方法：各医療機関へ直接連絡してください。

医療機関名	住所	電話番号	接種予約ができる方					
			小児（5～11歳）	12～17歳		18歳以上		・60歳以上の方 ・18歳以上60歳未満の基礎疾患を有する方 ・医療機関及び高齢者施設などの従事者
				1～3回目	1・2回目	3回目	1・2回目	
磯部医院	都留市中央 1-1-15	☎ (43) 4121	○	○	○	○	○	○
大戸内科医院	都留市中央 2-3-5	☎ (45) 3188 ☎ 090 (3242) 3731	×	×	○	×	○	○
東桂メディカルクリニック	都留市十日市場 958-1	☎ (20) 8010	×	×	○	○	○	○
ツル虎ノ門外科・リハビリテーション病院	都留市四日市場 188	☎ (45) 8861	×	×	×	○	○	○
回生堂病院	都留市四日市場 270	☎ (43) 2291	×	×	×	×	×	○ 高校生を除く
須藤整形外科医院	都留市古川渡 3	☎ (43) 3151	○	○	○	○	○	○
武井クリニック（ネット予約可）	都留市法能 669	☎ (45) 6811	○	○	○	○	○	○

※オミクロン株対応ワクチン接種には、「ファイザー」を使用しますが、接種状況により「モデルナ」に切り替わる場合があります。

保育園(所)・認定こども園入園案内

申込期間

11月1日(火)～18日(金)
8時30分～17時15分
※平日のみ

※令和5年度中に育児休業などから復職予定で、年度途中の入園希望の方も期間中にお申し込みください。出産前(妊娠中)の方はお問い合わせください。

※市外の保育園(所)などへの入園をご希望の方は、施設がある市町村の受付締切日をご確認のうえ、その10日前までにお問い合わせください。

申込書類の配布期間

10月3日(月)～

※健康子育て課窓口及び市内各保育園(所)、認定こども園にて配布します。

申込方法

必要書類を記入し、お申し込みください。

※申し込み前に必ず、入園希望施設の見学をお願いします。

※事由により、提出書類が異なります。詳しくは申込書と一緒に配布する「入園のしおり」をご確認ください。



入園基準

保育園や認定こども園などでの保育を希望する場合は、下記の表のいずれかの「保育を必要とする事由」に該当することが必要です。

保育の必要量の区分

(保育標準時間・保育短時間)
保護者の就労時間によって、保育の必要量(保育時間)が決まります。

○フルタイム(月120時間以上) 就労

↓保育標準時間(最長11時間) パートタイム(月48時間以上120時間未満) 就労

↓保育短時間(最長8時間)

保育認定(2号・3号認定)で通園しているお子さまの保護者の方へ

11月に認定状況の確認を行いますので、書類の提出をお願いします。書類は、10月3日(月)以降、通園している園を通じて配布します。

円通保育園の閉園について

円通保育園は、令和7年3月31日をもって閉園します。

なお、継続利用、新規入園(令和2年4月2日生まれ以降のお子さまの令和7年3月31日までの入園)の申し込みは受け付けていますので、詳細につきましては、円通保育園へお問い合わせください。

市内保育園(所)・認定こども園

名称	住所	電話番号
宝保育所	大幡1539	☎(45)3080
円通保育園	中央3-5-1	☎(43)4835
三吉保育園	法能866	☎(45)2387
川茂保育園	川茂172-1	☎(45)4088
さくら保育園	田野倉1324-2	☎(45)2700
東桂保育園	桂町1239-1	☎(43)7185
認定こども園 青藍幼稚園	上谷3-6-30	☎(43)3168
認定こども園 ひまわり幼稚園	つる 2-3-23	☎(43)4194
認定こども園 開地保育園	小野623	☎(43)3647
認定こども園 長生保育園	下谷2954-3	☎(45)0683
認定こども園 東陽保育園	古川渡655	☎(43)8867
認定こども園 境保育園	境129-2	☎(45)2297

保育を必要とする事由

事由	詳細
就労	家庭内外で48時間以上(1日4時間以上かつ1ヵ月あたり12日以上)就労をしている場合
妊娠・出産	妊娠中または出産後間もない場合(産前6週から産後8週の間まで)
疾病・障害	保護者の病気や負傷、または身体などに障害がある場合
看護	家庭内に長期にわたる病人や、身体に障害のある方がいるため、保護者がいつも看護・介護に当たっている場合
災害復旧	震災、風水害などの災害の復旧に当たっている場合
求職活動	求職(起業)活動を継続的に行っている場合(求職活動中の場合の入園(所)期間は最長90日)
就学	学校や職業訓練校などに在学、または令和5年4月入学を予定している場合
虐待のおそれ	虐待・DVを受けているおそれがある場合
育児休業	育児休業取得時に既に保育を利用している場合
その他	特別な事情などにより、保育ができないと認められる場合

インフルエンザ予防接種助成

65歳以上の高齢者と0歳から高校3年生までの小児などを対象に、インフルエンザワクチンの接種にかかる費用を助成しています。

高齢者

対象

接種時に市内に住所を有し、次のいずれかに該当する方

- ① 満65歳以上の方
- ② 満60歳～65歳未満の方で、心臓・腎臓・呼吸器の機能又はヒト免疫不全ウイルスにより免疫機能に1級相当の障がい を有する方

助成対象接種期間

令和5年1月31日（火）まで

助成内容

1人2,500円

助成方法

予診票を次の時期に送付しますので、医療機関に持参し、接種してください。

○9月末時点で65歳以上の方

↓10月上旬送付

○12月末までに65歳になる方

↓誕生月の月上旬送付

○令和5年1月に65歳になる方
↓送付しません。接種希望の方はお問い合わせください。

0歳～高校3年生

対象

接種時に市内に住所を有する0歳～高校3年生相当の方

助成対象接種期間

令和5年1月31日（火）まで

助成内容

1人2,500円

※小学校6年生以下は2回分（合計5,000円）の助成

助成方法

指定医療機関で接種する場合

○昨年度接種した方

↓10月上旬に通知を送付

○昨年度接種していない方

↓送付しません。接種希望の方はお問い合わせください。

指定医療機関以外で接種する場合

医療機関窓口で接種費用を全額支払った後、担当課にて償還払いの手続きをしてください。

新型コロナウイルスとの接種間隔について

新型コロナウイルスとインフルエンザワクチンの接種間隔に制限はありません。同時に接種することも可能です。

※市立病院でのワクチン接種は、完全予約制です。必ず事前に予約をしてください。

10月3日（月）予約開始予定です。

マイナンバーカードの申請サポートについて

市役所での申請

市では、申請に必要な顔写真撮影から申請までの手続きをお手伝いしています。

日時

平日8時30分～17時15分

（水曜日は19時まで）

※休日・夜間に申請受付窓口の臨時開設を行っております。

詳細は10月カレンダーをご覧ください。

場所

市役所1階 市民課

注意事項

○申請者本人が来庁してください。

○15歳未満の方は保護者の方と一緒に来庁してください。あわせて保護者の方も本人確認書類をお持ちください。

持ち物

○本人確認書類

（AまたはBのいずれか）

A 運転免許証、パスポート、身体障害者手帳など顔写真つき

のもの1点

B 健康保険証、介護保険証、年金手帳、学生証、すこやか医療受給者証などから2点

○通知カード及び住民基本台帳カード（お持ちの方）

出張での申請

『都留市特定健診』実施期間中に、マイナンバーカードの申請サポートを『いきいきプラザ都留』にて実施します！

日時

10月12日（水）～19日（水）

※9時～12時（土・日も申請できません）

場所

いきいきプラザ都留 1階

持ち物

上記と同じ

その他

市民課の職員が企業や団体の指定する場所に出向き、マイナンバーカードの申請をお手伝いします。

写真撮影や面倒な手続きが短時間でスムーズに出来ますので、ご家族やお友達の集まりでも5名以上集まれば、お伺いします。ご希望の方はお気軽にお問い合わせください。



問合せ先：地域環境課
環境政策室

10月は食品ロス削減月間です！

毎年10月は「食品ロス削減月間」、10月30日は「食品ロス削減の日」と定められています。

「食品ロス」とは？

まだ食べられるのに捨てられてしまう食品のことです。

国内の食品ロスの年間発生量は約522万トンで、その半分は一般家庭から出ています。国民一人当たり毎日お茶碗1杯分の食料が捨てられていることとなります。

「食品ロス」により、世界の土地・水・エネルギーなど資源の無駄遣い、貧困・飢餓、家庭の生活費の損失、企業の経営損失、市のごみ処理費用の損失、ごみ処理による二酸化炭素の排出に伴う環境負荷の増加などあらゆる面の問題が発生するため、「食品ロス」を減らしていく取り組みが必要となります。

国内の食品ロス年間発生量

区分	令和元年度	令和2年度
家庭系食品ロス量	309万トン	275万トン
事業系食品ロス量	261万トン	247万トン

「食品ロス」を減らすために

- 買いすぎない！
 - 貯めすぎない！
 - 作りすぎない（食べきる）！
 - 食材を適切に保存し、上手に使いきる。
 - 飲食店などで食べきれなかった食品を持ち帰る「MOTTECO（もつてこ）」の推奨
 - 商品棚の手前にある商品を積極的に選ぶ「てまえどり」の推奨
 - フードバンクなどを通じて支援を必要とする方々に寄付する取組みであるフードドライブの利用 など
- 一人ひとりの小さな取組みが食品ロス削減に大きな役割を果たします。日本の大切な文化である「もったいない」のこころを大切に、身近なできることから始めていきましょう。



食品ロス削減国民運動
ロゴマーク「ろすのん」

10月1日は「浄化槽の日」です！

問合せ先：地域環境課
環境政策室

浄化槽とは？

家庭から出る雑排水やし尿を、微生物の働きを利用して、きれいな水に戻してから川へ放流するための装置です。

○単独処理浄化槽

トイレのみの汚水を処理しています。

※現在は新規での単独処理浄化槽の設置は禁止されています。

○合併処理浄化槽

トイレの汚水だけでなく、台所やお風呂などの全ての配水を処理しています。単独処理浄化槽に比べ、放流される水の汚れは8分の1になります。

補助対象エリア内で、家屋の新築や、単独浄化槽から合併浄化槽への転換を検討されている方は、浄化槽設置などの補助制度がありますので、お問合せください。



浄化槽の適正な管理

浄化槽を適正に機能させるためには、定期的な保守点検や検査が必要です。

①保守点検

浄化槽の装置が正常に動いているか点検し、機械の修理や消毒液の補充などのメンテナンスを行います（処理方式や人槽により異なりますが、一般家庭の場合、年3〜4回）。

※保守点検は、山梨県知事の登録を受けた保守点検業者へ依頼してください。

②清掃

浄化槽内に汚泥などが溜まると浄化能力が低下するため、汚泥などを引き抜き、装置や機械類を洗浄します（処理方式により異なりますが、年1〜2回）。

※清掃は、都留市の許可を受けた清掃業者へ依頼してください。

③法定検査

浄化槽が適正に管理され、浄化機能が十分に発揮されているかを、外観・水質・書類により確認します（年1回）。

知事が指定した法定検査機関

（一社）山梨県浄化槽協会
☎0555（2888）1132

野焼きは禁止されています！

野焼きは一部の例外を除き禁止されており、野焼きをすることを法律で罰せられます。

野焼きを行うことにより、ダライオキシソキソ類や有害物質を発生させ、健康被害を招く危険性があるほか、悪臭・煙害・火災などで近隣住民の方々に迷惑をかけることがあります。

また、火災と勘違いされ、消防署に通報が入った場合には、消火活動や消火指導を行うことでもあります。

焼却禁止の例外

次に該当する場合には焼却禁止の例外とされていますが、十分な対策を講じた上で実施してください。

- ① 公的機関が、その施設の管理を行うために必要な焼却
- ② 災害時または予防、応急対策、復旧に必要な焼却
- ③ 風俗習慣上または宗教上の行事を行うために必要な廃棄物の焼却
- ④ 農林業や漁業を営むためにやむを得なく行う焼却
- ⑤ たき火、その他日常生活の廃棄物焼却で軽微なもの

処理方法

畑や庭から出た草木は…

○ 焼却はしないで、なるべく土に還す。

○ よく乾かして、燃えるごみとして捨てる。

やむを得ず燃やす場合は…

○ 消防署に届出を出す。

消防課 予防担当

☎ (43) 2341

○ 草木をよく乾かし、ご近所の理解を得て、迷惑にならないようにする。

○ 風の強い日には燃やさない。

○ すぐに消火できるよう準備し、完全に消えたのを確認してから、その場を離れる。



※地面に穴を掘っての焼却、ドラム缶焼却、ブロック積み焼却、無施設焼却などは、野焼きと同じです。

田原交流センターの愛称を募集します！

現在、田原地区で子育て支援施設やコワーキングスペースなどを兼備した「田原交流センター」の整備を進めています。この施設が、市民の皆さまから愛され、広く親しまれるための愛称を募集します。

募集締切

11月4日（金）

応募方法

次の項目を記載して応募してください。また応募用紙の提出により応募することもできます。応募用紙は、企画課または各地域のコミュニティセンターに提出してください。

記載項目

- ① 愛称案
(必要に応じてふりがな)
- ② 愛称案の説明(理由など)
- ③ 住所
- ④ 氏名(ふりがな)
- ⑤ 年齢
- ⑥ 電話番号
- ⑦ FAX番号(任意)
- ⑧ メールアドレス(任意)

留意事項

応募の際には、田原交流センター愛称募集要項をご確認ください。詳しくは、市HPをご覧ください。こちらで応募用紙をダウンロードすることもできます。

応募・問合せ先

企画課 政策推進担当

○ 郵送(はがき)

〒402-8501

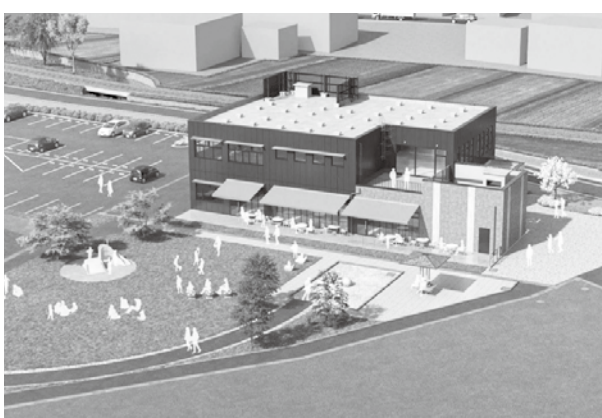
都留市上谷一丁目1番1号

○ メール

seisaku@city.tsuru.lg.jp

○ FAX

(45) 5005



問合先：生涯学習課
スポーツ振興担当

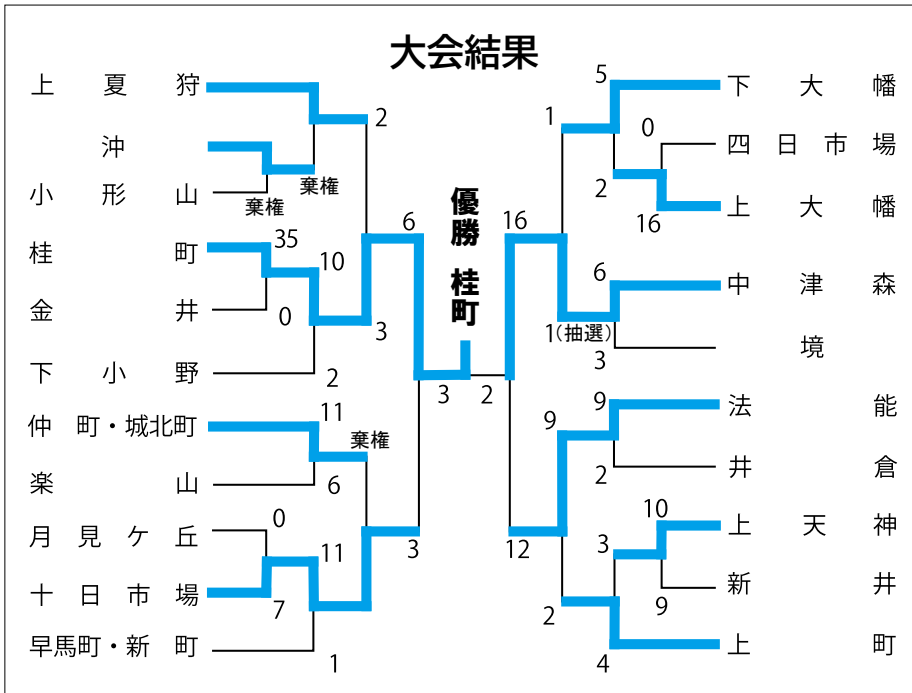
第90回都留市町別野球大会を開催しました！

今年で第90回の記念大会を迎えた伝統ある町別野球大会が8月7日に開幕し、21チームの参加により、4日間にわたり開催されました。

8月7日の開会式後、90回大会の記念イベントとして「スピードガンコンテスト・ホームラン競争」を行

い、各チームの代表選手が楽しみながら真剣勝負を繰り広げてくれました。

迎えた決勝戦、19回目の優勝を狙う桂町と81回大会以来2回目の優勝を目指す中津森の対戦は白熱した投手戦となりました。



◆個人

最優秀選手賞・竹村浩司選手

優勝	桂町
準優勝	中津森
3位	十日市場、法能



敢闘賞・小林慶吾選手

打撃賞・志村尚通選手

体力・運動能力調査を行います！

- 懐かしの体力測定に挑戦しませんか？
- 日時** 10月17日(月)19時30分～
 - 場所** 市民総合体育館
 - 対象者** 20歳から64歳までの方
 - 調査項目** 握力・上体起こし・長座体前屈・立ち幅跳び・反復横跳び・20mシャトルラン
 - 参加料** 無料
- ※参加すると健康ポイント(100P)が付きます。健康ポイント手帳をお持ちの方は当日、ご持参ください。
- 申込** 事前申込みは不要
 - 問合先** 生涯学習課 スポーツ振興担当

第51回市民歩け歩け大会を開催します

- 「市民歩け歩け大会」を通じて健康づくりを行うと共に地域を知り、地域の新しい発見をしましょう！
- 日時** 10月23日(日)9時～(受付：8時30分～)
 - 集合** 谷村第二小学校
 - コース** 谷村第二小学校(出発)→玉川沿い遊歩道→玉川公園→阿夫利神社→林照院→生出神社→愛宕神社→谷村第二小学校
 - 参加料** 無料
 - 申込** 事前申込みは不要
 - 問合先** 生涯学習課 スポーツ振興担当



くらしの豆知識

事例(2歳 女児)
スーパ―に置いてあったスタンド型の手指用アルコール消毒剤を父親が使用したとき、近くにいた娘が突然「目が痛い」と言った。
すぐにタオルで拭き、その後何ともなかったが、寝る前に目を痛がったため病院で受診した。

手指の消毒剤 噴霧するときは気を付けて！

○店舗などの入り口に設置された消毒剤には、自動噴霧式や足踏み式のものもあります。子どもの身長によっては顔の高さで噴霧され、顔や目にかかることがあるため、使うときは、子どもが近くにいないことを確認し、ノズルの高さや向きに注意しましょう。

○子どもの手に使用する場合も、必ず大人がスプレーしましょう。
○目に入った場合は、目をこすらないように注意してすぐに水やぬるま湯で洗い、痛みや充血がある場合は医療機関で受診しましょう。
(国民生活センター
子どもサポート情報より)

問合先・相談窓口
市民課 市民窓口担当
☎(46)0170

「つる産業まつり 2022」開催！

都留の逸品が集まる「つる産業まつり 2022」が開催されます。市内の名産品の販売や、お茶壺道中行列など、盛りだくさんの内容で皆さまのお越しをお待ちしております。

日時 10月30日(日)10時～14時 **場所** 谷村第一小学校 校庭

※開催を含め、実施内容が変更となる場合があります。詳細は市HPにてお知らせします。

問合先 産業課 商工観光担当

奨学金返還支援事業補助金

都留市で働く若者の奨学金返還を支援します。

対象者

次のすべてに該当する方 ※国・地方公共団体に就職した方を除く。

○大学などを卒業した30歳未満の方

○令和2年4月1日以降に市内企業に正規雇用で勤務する方で、市内定着の意思がある方

助成対象となる奨学金

①独立行政法人日本学生支援機構の第一種及び第二種奨学金

②都留市奨学金貸与条例により貸付ける奨学金

助成額 最大100万円(年20万円が上限)

助成期間 最大60月

申請手続き

申請書に卒業証明書、奨学金返還証明書、雇用契約書の写しなど必要書類を添付して提出してください。詳細は市HPにてご確認ください。

問合先 産業課 商工観光担当

補助金の終了について

都留市自立型再生可能エネルギー設備普及促進事業補助金の今年度の募集は、予算の都合により、9月30日をもって終了となりました。

来年度以降も実施予定ですので、補助対象設備の設置予定がある方は工事着手前にご相談ください。なお、交付決定前に着手した場合は補助対象となりませんのでご注意ください。

問合先 地域環境課 環境政策室

献血ご協力をお願い

日時 10月21日(金)9時30分～15時30分

場所 市役所前駐車場

献血していただける方

健康な16歳～69歳の方(65歳以上の方は60歳～64歳の間に献血経験がある方に限る)。また、新型コロナワクチン接種後は48時間経過すれば献血できます。※予約献血ができます。詳細は日本赤十字社のHP「献血について」をご覧ください。

※ご本人の確認のため、運転免許証などの提示をお願いすることがあります。

問合先 健康子育て課 健康づくり担当

寄附のお礼

禾生ゴルフ愛好会(代表 鈴木隆夫)さまより、20,000円をご寄附いただきました。いただいた寄附金は地域福祉のために活用させていただきます。

禾生ゴルフ愛好会の皆さま、ありがとうございました。

問合先 福祉課 地域福祉担当

講座 中央公民館

初級スマホ教室

はじめてスマートフォンを使われる方も安心して参加できます。Android、iPhone いずれも対応の講座です。

- ① 11月18日(金) 10時～11時30分
- ② 11月18日(金) 13時30分～15時
- ③ 令和5年1月20日(金) 10時～11時30分
- ④ 令和5年1月20日(金) 13時30分～15時

各回10名 無料

申込期間：10月5日(水)～20日(木)
(月曜・祝日は休館)

※お申し込みはお電話で。スマートフォンをお持ちでない方も参加できます。なお、各講座とも定員に達し次第締め切りとなります。

中央公民館(まちづくり交流センター内)

☎(43)1451

情報募集 ひきこもり家族会「桃の会 都留」

お互いに支え合えるような場になればと思います。お気軽にお集まりください。

10月24日(月)13時30分～

いきいきプラザ都留 3階研修室

代表 野武

詳細などは右記QRコードを読み込み、LINEにてお問い合わせください。



情報募集 土日電話行政相談

行政相談週間の事業の一環として、「土日電話行政相談」を開催します。国の仕事に関する手続きやサービスなどのお困りごとに、対応します。相談無料、秘密厳守です。お気軽にご相談ください。

10月22日(土)・23日(日) 9時～16時

行政相談センター きくみみ山梨

☎055(252)1100

情報募集 社会福祉協議会

ささえあい・ホットサービス都留ボランティア養成講座

日常生活での困りごとを住民同士のささえあいにより支援する仕組みとして立ち上げた都留市住民参加型有償在宅福祉サービス(ささえあい・ホットサービス都留)をさらに推進、拡充するため、このサービスを実践していただけるボランティアを養成することを目的として開催します。申込み及び詳細については、下記あてにお問い合わせください。

10月28日(金) 13時～16時

いきいきプラザ都留 3階研修室

定員15名 関心のある方

都留市社会福祉協議会 ☎(46)5115

Information

アイコンの見方

日→日時 所→場所 人→定員・対象

円→料金 問→問合先 他→その他

市内で活動する団体の活動やイベント(非営利)情報も掲載できます。詳細は総務課法制広報担当までお問い合わせください。

新型コロナウイルス感染症の影響で掲載情報が変わる場合があります。詳しくは、ホームページをご確認いただくか、各問合先にご確認ください。

情報募集 道の駅つる

「月イチマルシェ」を開催します！

さまざまな出店、催しを予定しております。楽しいイベントにぜひお越しください。

10月9日(日) 11時～16時(予定)

ハロウィンイベントを開催します！

来店していただいたお子様には、うれしいサプライズがあるかも！？ぜひお越しください！

10月30日(日) 終日

道の駅つる ☎(43)1110

講座 健康ジム プログラム

ファンクショナルローラーピラティス

10月6日、13日、27日(木) 15時15分～

一般12名 400円/回

ズンバキッズ

10月8日、15日、22日、11月5日、12日、19日(土)

予備日：11月26日(土)

小学校低学年10時～、小学校高学年11時～

各12名 600円/回

キッズ・ジュニアスポーツ塾

10月9日(日) 幼児13時～、小学校低学年14時～

各10名 400円

ノルディックウォーキング教室

10月15日(土) 一般14時～

6名 無料

健康ジム ☎(45)4111

※すべて別途入館料がかかります。

富士山プロジェクト 2022 開催！！

都留文科大学のイメージアップ事業として、「富士山プロジェクト 2022」を以下のとおり開催します！



○富士山映画祭

《都留からカンヌへ『雲の上』『典座-TENZO-』
上映会+トーク》

📅 10月22日(土) 12時30分～17時30分

📍都留文科大学 2号館 101 教室

○富士山学講座

《富士山の自然観察「ムササビ観察会」》
※右記参照

○富士山音楽祭

《ガラコンサート ー世界に響け 歌の輪ー》

📅 10月29日(土) 14時～16時30分

📍うぐいすホール 大ホール

《英語ミュージカルー Footloose ー》

📅 10月29日(土) 17時～19時

📍うぐいすホール 小ホール

○富士山文学祭

《記録映画「多和田葉子の旅する声の記憶」》

📅 11月4日(金) 17時～18時

📍うぐいすホール 大ホール

《言葉と音楽のパフォーマンス「情熱と反復」》

📅 11月4日(金) 18時30分～20時予定

📍うぐいすホール 大ホール

《国際学会 日本発「世界文学」ワークショップ》

📅 11月5日(土) 午前

📍都留文科大学 5号館 101 教室ほか

※いずれも無料でご参加いただけます。

※詳細や申込みはQRコードをご確認ください。

📍都留文科大学 富士山プロジェクト実行委員会

情報 都留市の魅力再発見ツアー参加者募集

乗って！作って！見て！食べて！

都留の美味しいを巡る旅～ご縁が繋げた人と食～

都留文科大学では、都留市及び富士急行線沿線の活性化に向けて、共同で新しい観光ツアーの創出に取り組んでいます。都留文科大学生が企画し、運営にあたります。今回は、「人」と「食」を視点に、都留市の暮らしを見つめ直すワークショップや地産地消ランチなどを通じて、都留市で「暮らす」魅力を再発見します。

📅 11月12日(土)

📍Cafe 織水、戸塚醸造店、都留文科大学

👤 24名(定員になり次第締切)

💰 4,600円

📌 ツアーの詳細や申込みなどは、富士急トラベル㈱のHP (<https://www.fujikyuu-travel.co.jp/>) をご確認ください。

📍富士急トラベル株式会社 ☎ 0555(30)5591

産業技術短期大学校

能力開発セミナー 10月開講講座

○パワーポイント(プレゼンテーション)

○日常英会話

○シーケンス制御の実際

能力開発セミナー 11月開講講座

○アクセス基礎

○アクセス応用

○ISO 9000 シリーズ内部監査員スキルアップコース

📍産業技術短期大学校都留キャンパス

📍産業技術短期大学校 ☎(43)8911

健康科学大学

24時間受付 LINE 進学相談会

チャット形式で担当者が質問にお答えします。

回答時間：9時～17時(土日祝日を除く)

※詳細はHPをご覧ください。

📍健康科学大学 企画広報課 ☎ 0555(83)5240

都留文科大学

ムササビ観察バスツアー

学生と教員が同行し、観察のガイドとミニ講座を行います(観察場所へは大学からバスで移動します)。

📅 ① 10月15日(土) 16時30分～18時30分

② 10月22日(土) 16時30分～18時30分

📍都留文科大学 地域交流研究センター

👤 各日15名(事前申込制)

🆓 無料

📌 申込受付：10月5日(水) 9時から大学HPまたはQRコードから申し込みください。



市民公開講座「英語であそぼう！」開催

英語を使った「ゲーム」や「クイズ」などを使い、楽しく英語と触れ合える講座となります。

📅 10月22日(土) 10時～11時

📍都留文科大学 3号館 407～409 教室

👤 23名(事前申込制) 小学生対象

🆓 無料

📌 申込受付：10月5日(水) 9時から大学HPまたはQRコードから申し込みください。



第18回地域交流研究フォーラム

「つながり、学び、生きる」開催

夜間中学を題材とした「こんばんはII」をつうじて「学びを保障する」とはどういう営みか、参加者の皆さまとともに考えます。

📅 11月2日(水) 18時15分～20時20分

📍都留文科大学 2号館 101 教室

👤 100名(事前申込制)

🆓 無料

📌 申込受付：10月7日(金) 9時から大学HPまたはQRコードから申し込みください。



📍都留文科大学 地域交流担当 ☎(43)4341

情報募集 桂川ウェルネスパーク

ハーブ Café「摘んで楽しむ香りのスワッグとサシェ作り」

香りをテーマにドライフラワーやハーブを組み合わせてスワッグやサシェを作ります。

📅 10月13日(木) 10時～12時

👤 定員 10名 18歳以上 📄 1,000円

📞 申込：事前予約

ウェルネスさとやま収穫祭

秋の作物を収穫し、豊作に感謝する公園最大のおまつりです。作家さんによるオリジナル作品の手作り市も同時開催。

📅 10月22日(土)、23日(日) 両日 10時～15時

👤 どなたでも 📄 来場無料/有料ブースあり

📞 申込：有料ブースは当日受付

里山ぐらしの手仕事デスク「つるのバスケット作り」

秋の七草のひとつである葛のつるを使ってインテリアにもなるバスケットを作ります。

📅 10月29日(土) 11時～15時

👤 定員 15名 どなたでも 📄 500円

📞 申込：当日受付

📍 桂川ウェルネスパーク ☎ (20)3080

情報募集 NPO法人にご研

大ホール de 遊ぼう会

☆ハッピーハロウィン☆

お天気を気にせず大ホールでのびのび遊びましょう♪ 予約不要です。仮装も大歓迎！

📅 10月26日(水) 10時～11時

📍 まちづくり交流センター 4階大ホール

👤 郡内在住の未就園児とその保護者

📄 無料

交流室で遊ぼう

大型玩具、おもちゃごと、ブロック、車などたくさんのおもちゃがあり、季節の工作「ハロウィンシールあそび」もご用意しています♪

授乳室やおむつ交換台、ごろんできる場所もあるのでねんねの赤ちゃんも大歓迎です！

📅 9時～12時、13時～16時(2部制) ※予約優先

📄 無料

📍 NPO法人にご研 親子のえがお研究クラブ

その他、イベントなど詳細はホームページよりご覧いただけます。QRコードを読み取り、お問い合わせください。



HP



LINE



インスタ



ファミサポ

情報募集 総合型地域スポーツクラブ

都留アスリート倶楽部会員募集

入会者は参加費のみでどの教室にも自分の体力や技術に応じ世代を超えてチャレンジできます。

各教室とも体験コース(無料)がありますので、気軽に参加してください！

📄 入会金(全教室参加可能)

中学生以下 2,200円、高校生以上 3,300円、

65歳以上 2,700円、親子ファミリー 4,500円

(それぞれスポーツ保険代含む)

陸上運動・競技教室(10月～12月)

📅 10月1日、22日、11月5日、19日、12月3日、17日(土) 15時～17時

※10月2日(日) やまびこ記録会開催

📍 やまびこ競技場

📄 500円/回(入会者は参加料無料)

☎ 090(7732)3421 宮井

ターゲット・バードゴルフ教室

📅 毎月第1土曜日10時～、第3土曜日13時～

📍 宝の山ふれあいの里 ターゲット・バードゴルフ場

📄 300円/回(高校生以下150円/回)

☎ (43)4610 小俣

ふれあいボウリング教室

📅 毎週土曜日10時30分～

📍 都留ファミリーボール 📄 1,000円/回

☎ (43)2121 尾形

ソフトバレーボール教室

📅 毎週木曜日20時～

📍 谷村第一小学校体育館他 📄 300円/回

📞 参加希望の場合、事前連絡願います。

☎ (43)2312 深沢

ソフトテニス教室

📅 毎週水・木曜日19時～

📍 市営テニスコート 📄 200円/回

☎ 090(3095)0718 程原

硬式テニス教室(小学生以上)

📅 毎週金曜日20時～(12月～2月除く)

📍 市営テニスコート

📄 300円/回(大学生以下200円/回)

☎ 090(9005)4385 橋本

総合型地域スポーツクラブ山梨スポーツフェスタ

富士北麓東部ブロック 第1回グラウンドゴルフ大会

📅 10月27日(木) 8時30分～

📍 富士河口湖町くぬぎ平スポーツ公園サッカー場

📞 申込：下記問合せ先へご連絡ください。

📍 総合問合せ先

都留アスリート倶楽部 宮井 ☎ 090(7732)3421

都留市スポーツ協会事務局 ☎ (20)8855

講座 山梨県職業能力開発協会

認定職業訓練

ワード入門

📅 11月28日(月)、29日(火)、12月5日(月)、6日(火)、12日(月)、13日(火) 18時～

👤 15名 パソコンの基本操作ができる方

💰 会員 8,910円、一般 11,000円

キャリア促進コース

職業訓練指導員試験対策講座(指導方法)

📅 12月12日(月)、13日(火) 9時～

👤 10名 職業訓練指導員試験受験予定の方

💰 会員 13,310円、一般 15,290円

ものづくり講座

ふすまのはりかえ教室

📅 11月27日(日) 9時～

👤 10名 ふすまのはりかえに興味のある方

💰 3,300円

親子でつくろうクリスマス飾り

📅 12月11日(日) 10時～

👤 10組 小学1～6年生までと保護者

💰 1,100円

親子でつくろう正月飾り

📅 12月11日(日) 13時30分～

👤 10組 小学1～6年生までと保護者

💰 1,100円

📍 山梨県立中小企業人材開発センター(甲府市)

📍 山梨県職業能力開発協会 総務企画課

☎ 055(243)4916

情報 森の教室

写真展「山梨の野生キノコ展」

山梨県内で見られるキノコの写真を展示します。

📅 10月30日(日)まで

休館日

10月3日(月)、11日(火)、17日(月)、24日(月)、31日(月)

📍 南巨摩郡富士川町最勝寺 2290-1

📍 山梨県森林総合研究所 森の教室 ☎ 0556(22)8111

情報 桂川・相模川流域協議会

第28回桂川・相模川流域シンポジウム

テーマ:「森を動かす Part II」

～木のぬくもりに触れてみよう～

📅 11月13日(日) 10時～16時

📍 午前の部:「森林体験」上野原市八重山地区

午後の部:「シンポジウム」上野原市立もみじホール

📍 会場とオンラインのハイブリット開催

📍 山梨県林政部富士・東部林務環境事務所

☎ (45)7811

情報 都の杜うぐいすホール

ザ・サタデー・ナイツ&フレンズ AUTUMN LIVE 3rd

都留市の親父バンド「ザ・サタデー・ナイツ」と2つのバンドが競演!懐かしのJポップやフォークソング、歌謡曲など誰もが一度は耳にしたことのある名曲をお届けします。

📅 11月12日(土) 18時開演

📍 大ホール 💰 入場無料/全席自由席

第25回 市民第九演奏会 2022

年末の風物詩、25回目の市民第九演奏会。一流演奏家と地元出演者が一体となって、壮大なハーモニーと大きな感動を創りあげます。

📅 12月18日(日) 16時開演

📍 大ホール

💰 指定席 3,000円 自由席 1,500円

チケット前売開始:10月21日(金)～

※未就学児の入場はご遠慮ください

休館日

10月4日、11日、18日、25日(火)

施設ご利用に関するお知らせ

当ホールでは新型コロナウイルス感染拡大防止対策を実施しております。

詳細はHP記載の「新型コロナウイルス感染拡大防止ガイドライン」をご確認ください。

📍 都の杜うぐいすホール ☎ (43)1515

情報 求職者支援訓練・受講者募集

求職者支援訓練は、求職者を支援する国の制度で、職業訓練を受講してスキルアップを図り、早期就職の実現を目指す厚生労働大臣認定の公的職業訓練です。また、一定要件を満たす場合、訓練受講期間中に雇用保険又は職業訓練受講給付金が支給されます。

訓練内容

OA事務(パソコン活用)、宅建、

Webデザイン、IT、介護など

※時期によって開講コースの内容が異なります

受講方法

通所、オンライン、eラーニング(通所なし)

※訓練コースにより異なります

訓練期間 1ヵ月～5ヵ月

受講料

無料(テキスト代、検定試験受験料などは自己負担)

就職支援

訓練期間中はもちろん、訓練終了後も、ハローワークによる就職支援が受けられます。

📍 ハローワーク都留 ☎ (43)5141

情報募集 山梨県労働委員会

山梨県労働委員会による「出張労働相談会」

パワハラや勤務条件の切り下げ、新型コロナウイルス感染症による安易な雇用調整など、職場のトラブル解決に向け、労働問題に豊富な知識と経験のある県の労働委員会委員がアドバイスします。

① 10月29日(土) 10時～13時

② 10月30日(日) 10時～12時

①ラザウォーク甲斐双葉 2階ラザホール

②河口湖ショッピングセンター BELL 3階多目的室

労働者・使用者どなたでも 無料

予約優先

予約受付期限：10月21日(金) 17時まで

山梨県労働委員会 事務局

055(223)1827

情報募集 山梨県十士会協議会

第18回山梨の10士業による無料なんでも合同相談会

県内10の専門職団体所属のスペシャリストが、暮らしの中の問題から、事業の様々な悩みまで幅広く相談に応じます。

11月23日(水・祝) 10時30分～16時

※相談時間の目安：30分

山梨県地場産業センターかいてらす

先着60組 無料

11月18日(金)までに事前受付が必要です。

※書類の作成指導や審査はできません。

東京地方税理士会山梨県会

055(233)1318

情報募集 山梨県富士山科学研究所

「森のガイドウォーク」秋

研究所が位置する富士北麓剣丸尾の森の中を当研究所の自然解説員とともに散策します。富士山の成り立ちや森のうつりかわり、そこにすむ動植物のことなどについて説明を聞きながら、森の素晴らしさにふれてみませんか。

10月1日(土)、2日(日)、8日(土)、9日(日)、10日(月・祝) / 1日5回約40分

山梨県富士山科学研究所 本館1階入口

どなたでも 無料

事前予約優先。また、5人以上でお申込みの場合は必ず事前にご相談ください。

山梨県富士山科学研究所 教育・情報担当

0555(72)6203

富士山科学講座

11月12日(土) 13時30分～16時

山梨県富士山科学研究所 本館1階ホール
またはオンライン

会場参加定員50名 高校生以上

無料

内容：「マグマの生成と進化」、「富士山周辺に侵入している外来種とその対策について」

申込：10月12日(水)～

会場参加・オンライン視聴ともに事前申し込みが必要です。詳しくはHPをご覧ください。

山梨県富士山科学研究所 広報・交流担当

0555(72)6206

情報募集 山梨県行政書士会

行政書士による無料相談会

各種許認可申請、在留資格申請などのお仕事に関することや、相続手続き・遺言などの家庭に関する事について行政書士が相談に応じます。

東部・富士五湖支部

10月16日(日) 10時～12時、13時～16時

富士吉田 富楽時

山梨県行政書士会 事務局 055(237)2601

情報募集 山梨司法書士会

司法書士による「法の日」無料相談会

不動産の相続や売買など登記に関することをはじめ、成年後見に関すること、その他訴訟に関することなど、市民の皆さまの様々な相談をお受けします。

10月29日(土) 13時30分～16時30分

ぴゅあ富士 3階大研修室

無料(要予約)

山梨県司法書士会 総合相談センター

055(253)2376

情報募集 ハロウィンジャンボ発売中!

ハロウィンジャンボ5億円
(1等3億円・前後賞各1億円合わせて)

ハロウィンジャンボミニ5千万円
(1等3千万円・前後賞各1千万円合わせて)

この宝くじの収益金は市町村の明るく住みよいまちづくりに使われます。

各1枚 300円

9月21日(水) 2種類同時発売!

発売期間 9/21(水)～10/21(金)

公益財団法人 山梨県市町村振興協会

種目	資格	受付期間 (締切日必着)	試験期日	待遇・その他
自衛官候補生	18歳以上33歳未満の者(32歳の者は、採用予定月の1日から起算して3月に達する日の翌月の末日現在、33歳に達していない者)	年間を通じて受付	受付時にお知らせ	所要の教育を経て、3ヵ月後に2等陸・海・空士に任用 陸上(技術系を除く)は1年9ヵ月、陸上(技術系)・海上・航空は2年9ヵ月を1任期として任用
防衛大学校学生	18歳以上21歳未満の者(自衛官は23歳未満)高卒者(見込含)又は高専3年次修了者(見込含)	7月1日～10月26日	1次:11月5日・6日 2次:12月6日～10日	修学年限4年 卒業後約1年で3等陸・海・空尉
陸上自衛隊高等工科大学生徒	男子で中卒(見込含)17歳未満の成績優秀かつ生徒会活動等に顕著な実績を修め、学校長が推薦できる者	10月1日～12月2日	1月5日～7日 ※いずれか1日を指定されます。	修学年限3年 卒業後は陸士長 卒業後約1年で3等陸曹
	男子で中卒(見込含)17歳未満の者	10月1日～1月6日	1次:1月14日・15日 2次:1月26日～29日 ※いずれか1日を指定されます。	

※令和4年度の採用人員は自衛官募集ホームページなどでお知らせします。

※詳細は、それぞれの募集要項でご確認いただくか、大月地域事務所までお問い合わせください。

大月地域事務所 ☎(22)1298 大月市御太刀2-8-10 大月合同庁舎内



青少年健全育成シリーズ 第375回 青少年育成都留市民会議
コロナ禍の学校で

学校は、新型コロナウイルス感染症の影響により、多くの活動が制限され、様々な工夫を凝らしながら教育活動を実施しています。特に大きな変化があったものとして、「体験活動」が挙げられます。

熟さに、一因があるように感じています。

コロナ禍以前には、合唱や合奏、調理実習などの活動や、運動会・学園祭などの全校的な行事が行われていました。子供は、これらの活動や行事を通して、みんなで一つのものを作り上げる素晴らしさや、他の人と協力することの大切さ、他の人への思いやりなどを学んできました。そして、成功したり失敗したりを繰り返しながら、成長していく姿を何度も見ました。しかし、今はその貴重な機会が奪われてしまい、本来経験できたことを経験しないまま、学校を巣立っていく状況になってしまっています。

私は、「体験活動」の意義とは、他の人と適切な関係を築き、上手にコミュニケーションをとる方法を学習することだと考えています。学校の活動の場面では、少なからず、人間関係のトラブルが発生します。その時に、子供は相手が今何を考え、どんな気持ちかを知り、自分の気持ちとの違いに気付くことがあります。そして、その違いに対して、どのようにコミュニケーションをとって対応していくかを考えると、その後の他人との関係づくりを学ぶ機会にもなります。

また、子供たちの家庭での様子を聞くと、SNSなどの利用に絡むトラブルが増加してきています。私は、子供たちの人間関係づくりの未

子供たちは、いずれ自分自身の力で生きていくことになります。先ほども書いた通り、子供自身が成功や失敗を体験する中で、自分でより良い方法を身に付けることが大事だと思います。

聞くと、SNSなどの利用に絡むトラブルが増加してきています。私は、子供たちの人間関係づくりの未

そんな力を育てていけるよう、これから子供たちの支援をしていきたいと思っています。



空き家を有効活用しませんか？

近年空き家となった家屋が増加していますが、空き家そのまま放置されると、防災、防犯、衛生、景観などの面から住民生活や生活環境に悪影響を与えることとなり、所有者の管理責任が問われるケースもあります。

一方、空き家は有効活用することにより、老朽化を防ぐだけでなく、地域住民との交流や移住・定住促進による地域の活性化にも繋がります。

空き家のなんでも相談会(相談料無料)※要予約

～こんなお悩みありませんか？～

- 家を相続したけれど、住む予定はない。活用法は？
- 古い空き家を持っている、解体にはいくら必要？
- 空き家を売りたい、または、賃貸できるだろうか？
- 市の「空き家バンク」制度って何？
- 空き家を処分したいけれど、隣の家との境界は？
- 高齢の親が一人暮らし、空き家になる前の準備は？
- 近所にある空き家が心配…
- など

空き家のこと、なんでもご相談ください！

空き家をお持ちの方、相続などで近いうちに空き家を持つ予定の方、ご近所に空き家がある方などを対象に「空き家のなんでも相談会」を開催します！

空き家に関する専門家がお答えします。当日、相談したい空き家の資料をお持ちいただくと、より具体的な対応が可能です。

- 日時** 11月5日(土)13時～(予約状況により変更あり)
- 事前予約期間** 10月3日(月)～21日(金)17時まで
- 会場** まちづくり交流センター 4階大ホール
- 相談料** 無料
- 問合・事前予約先** 地域環境課 環境政策室



空き家の有効活用は空き家バンクで！

空き家を解消し活用するための取り組みとして、「空き家バンク制度」があります。この制度は、所有者が売却や賃貸したい空き家を登録していただくことにより、ホームページなどを通じて情報を市内外に発信し、所有者と空き家の利用希望者とのマッチングを行う制度です。また、宅建業者の仲介により売買や貸借の手続きを行いますので、安心してご利用いただけます。

近年、空き家バンクに登録した物件のほとんどが、買い手や借り手が見つかっており、空き家の利用に関する問い合わせも増加傾向にあります。また、成約促進のための補助制度もありますので、空き家の管理にお悩みの方は、お気軽にご相談下さい。

成約促進のための補助制度について

- 賃貸の場合** 【所有者へ】リフォームにかかる費用の2分の1の額(上限50万円)。※条件あり
- 売却の場合** 【購入者へ】取得にかかった費用の4分の1の額(上限30万円)。※条件により加算あり
- 問合先** 空き家バンク制度、登録、補助制度について 企画課 政策推進担当
空き家をお探しの方 一般社団法人 まちの toolbox ☎(67)9155

協働通信

地域のお知らせ

◆開地地域

開地地域協働のまちづくり推進会
宮澤 宏会長

8月21日に開地地域ふれあい集
会を「すげのレジャー」で開催し
ました。この事業は、野外活動を
とおして、地域住民同士の交流を
深めるとともに地域の良さを再確
認することを目的としています。

新型コロナウイルス感染拡大に
伴い、2年間中止していましたが、
協働のまちづくり連絡会の感染防
止の基準に基づき、長時間の滞在
は行わず、午前中のみで開催とし
ました。

当日は地域住民約60名の参加が
あり、充実した時間を過ごしてい
ました。



▽都単市まちづくり市民活動支援センター
都単市中央3-8-1
都単市まちづくり交流センター
▽開館時間
火曜日(祝日除)9時~17時
▽問合せ先
TEL (43) 13321 FAX (43) 13322



セーフコミュニティ つる

～世界基準の安全・安心なまちづくり～ 第53号

問合せ先 地域環境課 地域振興担当

安全安心フォーラムつる 2022が行われました

8月20日に行われた安全安心フォーラムつる2022の様子が、先月CATVなどでも放映され、市役所入口にて活動内容や取り組みを知ってもらうための企画展示を行いました。QRコードより、活動内容および収録当日の様子が動画にてご覧いただけます。ぜひご覧ください！



心の健康対策委員会よりお知らせ

ゲートキーパー養成講座

日時 11月1日(火) 18時30分~20時 (受付開始18時)

場所 いきいきプラザ都留 3階研修室 定員 60名 参加費 無料 (事前予約制)

10月10日は世界メンタルヘルスデー

問合せ先 健康子育て課 健康づくり担当

世界メンタルヘルスデーは、メンタルヘルス問題に関する世間の意識を高め、偏見をなくし、正しい知識を普及することを目的として定められました。

メンタルヘルスとは？

こころの健康状態を意味します。日々生活の中でのストレスなどで、だれでも落ち込んだり、気持ちが落ち込むことはあります。ストレスを感じることは自然なことですが、続いてしまうと調子を崩してしまうことに繋がります。

こころの病気は誰でもかかりうる病気です

生涯を通じて5人に1人が心の病気にかかるともいわれています。日々のストレスなどが積み重なることがきっかけとなり、眠れない日が続いたり、気分が沈む状態が続いてしまうなど、人によって症状はさまざまです。

こころが壊れる前にためしてほしい3つのこと

①疲れていることに気づこう

精神的に追い詰められると、視野が狭くなりがちです。まずは、「疲れている自分」に気づいてあげてください。

②サポートを求めよう

周りには、あなたの思いを受けとめてくれる人が必ずいます。勇気を出して話してみてください。

③不眠を放っておかない

眠れない状況が2週間以上続く場合は、うつ病が疑われます。必要な治療を受けることで症状が改善しますので早めに受診しましょう。

相談先

○こころの健康相談統一ダイヤル ☎ 0570 (064) 556
365日24時間対応（平日12時～13時を除く）

○厚生労働省「まもろうよ こころ」

電話では話しにくい場合には、QRコードからSNSでも相談できます。



介護の悩み抱えていませんか？

問合せ先 長寿介護課 高齢者支援室

介護することは、身体的にも精神的にも負担が大きくなり、疲れやストレスを溜めこみやすくなります。突然のけがや病気で介護が始まるケースが多く、介護者は覚悟や準備もないままに、いきなりこれまでの生活からの変化を強いられることがあります。

在宅介護の場合は、自分のための時間や家族以外とコミュニケーションをとる機会が減り、孤独に感じたり、特に認知症介護の場合、繰り返しの同じ質問やこちらの話がうまく伝わらず、介護者の精神的ストレスはかなり大きくなります。

介護を一人で何とかしようと思わずに、家族や友人など周囲を頼り、話を聞いてもらう、介護や福祉の制度を利用するなどして息抜きすることが大切です。相談は地域包括支援センターで受け付けています。



介護者交流会

介護経験のある方、介護をしている方が悩みを相談したり、リフレッシュする場として介護者交流会を開催します。※交通手段のない方はタクシーを手配します。

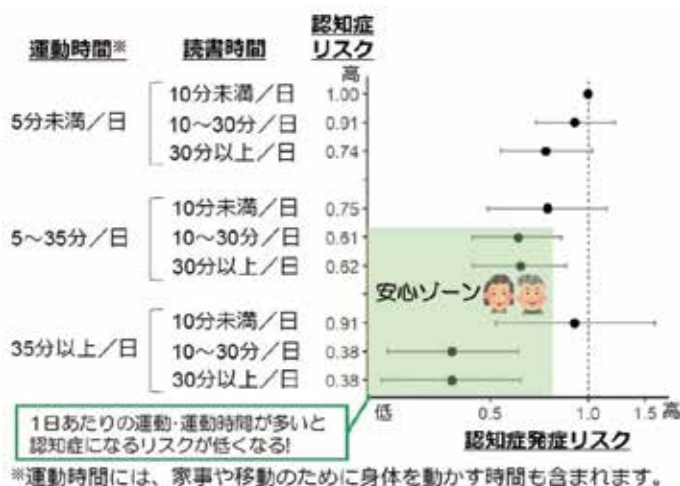
日時 11月9日（水）10時～11時30分 場所 いきいきプラザ都留

対象 市内在住の方 定員 15名程度（要申込） 費用 100円

「いーばしょ」ミニ講座

市は、埼玉県立大学北畠義典教授を中心とした研究班チームの先生方と共同で、「いーばしょ」の調査・研究を行っています。今回は、研究班チームの一員である根本裕太先生（東京都健康長寿医療センター研究所・研究員）による「いーばしょ」に関するミニ講座をお届けします。

時間を見つけて頭と身体を動かしましょう！



市内の65歳以上の方を対象とした生活状況調査の結果から、毎日30分以上身体を動かしていたり、10分以上読書をしている方は、両方ともしていない人と比べて、認知症発症リスクが約60%低いことがわかりました。

頭も身体も使わなければ少しずつ衰えていきますが、日常的に使っていただければ機能は高まっています。

ご自宅で過ごす時間が増えた今だからこそ、意識的に身体を動かしてみたり、新しい情報に触れる機会を増やしてみたいはいかがでしょうか。

皆さんの地域のお友達同士の集まりを教えてください

現在、市では地域の身近な場所にある「通いの場」の情報を集めています。皆さんご自身や周りでご近所やご友人同士の集まりがありましたら、ぜひお話をお聞かせください！

こんな集まりも「通いの場」です！

- 4~5人のお茶のみ集まり
- コーラスなどの倶楽部 ○囲碁や将棋仲間
- ゲートボールなどスポーツ仲間
- 書道やお裁縫などの趣味仲間



活動内容や頻度によって、市の「いーばしょ」として活動を支援させていただきます。

第1回つる湧水の里ランフェスエントリー締め切り迫る！

問合先 生涯学習課 スポーツ振興担当

開催日 11月20日(日) ※雨天決行

会場 道の駅つる周辺

申込期限

○インターネット申込:10月14日(金)

○窓口申込:10月7日(金)

種目

○10km(各男女) ○3km(各男女)

○3km(親子ファミリー)

詳細については、広報9月号もしくはHPをご確認ください。



ミュージアム都留では新型コロナウイルス感染症の感染拡大防止のため
来館時の検温やマスクの着用をお願いしています。

また、発熱や咳などの症状がある場合は来館の自粛をお願いします。



Museum

ミュージアム 都留

開館時間 9時～17時

※最終入館は16時30分まで

入館料 一般 300円(210円)

高・大学生 200円(140円)

小・中学生 100円(70円)

※()内は20名以上の団体料金

休館日 月曜日、祝日の翌日

問合先 ミュージアム都留

☎(45)8008

常設展のお知らせ

増田誠常設展示室（ミュージアム都留内）



増田誠美術館は、常設展示「石版画－王様と王妃－」と題し、王様や王妃を題材にした版画作品を展示しています。増田誠大賞の入選・入賞作品の展示と併せてぜひご観覧ください！

◀ 増田誠「アコーディオニスト」石版画

各種イベント情報は、ホームページをご確認ください。



※災害に関する資料を集めています！

ミュージアム都留では、市内で観測された自然災害や防災に関する資料（写真や道具、体験談など）を集めています。お心当たりのある方は、ミュージアム都留までお問い合わせください。

文化振興担当からのお知らせ

「第31回増田誠大賞公募展 入賞・入選作品展」を開催します！

「第31回増田誠大賞公募展」には多くの方々にご応募いただきまして、誠にありがとうございました。

審査の結果、入賞・入選された作品の展示を次の期間に行います。皆さまのご来場をお待ちしております！

入賞・入選作品展

会期 10月15日（土）まで ※10月3日、11日は休館日

会場 ミュージアム都留 第2展示室 入場料 無料

尾県郷土資料館 第35回秋の資料館まつり「根津ピアノコンサート」

昭和5（1930）年に山梨県出身の事業家である根津嘉一郎によって県内の小学校に寄贈された「根津ピアノ」の演奏会を行います。

開催日 10月22日（土）13時30分～14時30分

場所 尾県郷土資料館（都留市小形山1565-1）

参加費 無料

※新型コロナウイルス感染症拡大防止のため、「尾県学校チャレンジ教室」は中止いたします。

※ご来館の際は、マスクの着用や検温、手指の消毒にご協力をお願いいたします。



ご来館の際は、マスクの着用・手指の消毒など感染拡大防止にご協力をお願いします。
また、感染拡大の状況によっては展示会の中止、または会期を変更する場合があります。

本にふれる ～図書館通信～

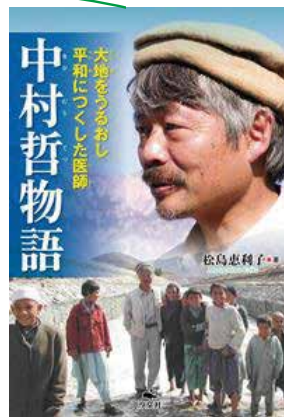
開館時間
9時30分～17時
*火・水・木は2階のみ
19時まで開館します。
休館日 3、10、11、17、
18～21(臨時休館)、
24、31日

今月の新着
児童図書 全102冊
一般図書 全249冊
問合せ先 都留市立図書館
☎(43)1324

図書館司書が選ぶ、今月のおすすめ



『花散る里の病棟』
帚木蓬生 著
新潮社
大正から令和にわたる四代の医者一家の物語で近現代日本の医療現場が描かれている。一代目は蛔虫治療に尽力、二代目は軍医、三代目は高齢者医療、四代目は肥満治療をしていたが、コロナ禍となり…。



『中村哲物語』
松島 恵利子 著
汐文社
アフガニスタンで医療支援を行いながら、井戸を掘り、用水路をつくって多くの命を救ってきた中村医師。その生き方を知り、「本当に大切なこと」とは何か考えるきっかけとなる一冊。

今月の新着図書

◆児童図書

- こども行動経済学
- 障害者ってだれのこと？
- お山のライチョウ
- ねことわたしのまほうの日
- 消えた図書室

◆一般図書

- ドリトル先生ガラパゴスを救う
- 山羊は天国草を食べない
- 核兵器をなくすと世界が決めた日
- 恐竜トリケラトプスとウミトカゲ
- バーバパパとゆかいなかぞく ほか
- 47都道府県・博物館百科
- 女の覚悟
- 略奪の帝国 上・下
- 葬式消滅―お墓も戒名もいらぬ
- 医療と戦時下の暮らし
―不確かな時空を生きる―
- いつになったらキレイになるの？
―私のぐるぐる美容道―
- 高校中退父さんの小学校の算数だけでお金持ち大家さんになる方法
- ダブルスから始めるとテニスがみるみるうまくなる！
- 一度読んだら絶対に忘れない英会話の教科書
- 「私」という男の生涯

読書週間恒例・文化祭協賛行事

第76回読書週間標語 「この一冊に、ありがとう」

- ◆図書リサイクル 期間：10月27日(木)～11月11日(金)9時30分～
過去にお寄せいただいた図書を大切に読んでいただける方へ差し上げます。
- ◆雑誌リサイクル 期間：11月3日(木・祝)～11月11日(金)9時30分～
保存年月が過ぎた図書館の雑誌を無償でお分けします。
- ◆名作映画観賞会
「海よりもまだ深く」(2016年 日本 117分)
日時 11月3日(木・祝) 14時上映
場所 都留市まちづくり交流センター 3階多目的ルーム
※10月4日(火)より入場券(無料)を図書館窓口で配布します。

とかちび

読み聞かせボランティア

- こぐまクラブの「こぐまちいさなおはなし会」
日時：10月12日(水) 10時30分～
場所：市立図書館 おはなしコーナー
※予約不要

新型コロナウイルス感染症拡大予防のため、状況により開館時間・利用方法は変更する場合があります。ご利用の際は、図書館ホームページまたは電話でご確認ください。

市内で活躍する人や団体、市政の動きなどを紹介します。

まちかど通信

「エコ探検隊つる」～電気バスに乗ってみよう～



8月19日、市内の自然や歴史、環境保全の大切さを学ぶ環境教育イベント「エコ探検隊つる」を実施しました。

今回は、「電気バスに乗ってみよう」と題し、都留文科大附属小学校児童保育1～5年生8人と谷村第一小学校児童保育1～5年生17人が、富士急バス(株)の方からの講義と乗車体験を通して「SDGs」「地球温暖化」について学びました。

地域環境課では、今後も様々な環境体験活動を用意していますので、お問い合わせください！

デフリンピックで銅メダル獲得、亀澤史憲選手の報告会が行われました！



8月23日、市長公室にて、本市出身の卓球選手・亀澤史憲さんが、今年5月にブラジルで行われた第24回夏季デフリンピックにおいて男子団体銅メダルを獲得され、その報告会が行われました。

市長と対談の中で獲得したメダルを披露していただき、またサインも頂きました。

銅メダル獲得、おめでとうございます。

今後もさらなる活躍を期待し、都留市出身のアスリートを皆さんで応援していきますよう！

「消防の甲子園」、第50回全国消防救助技術大会へ出場しました！



8月26日、第50回全国消防救助技術大会が東京都立川市で開催され、県代表として、都留市消防本部の藤江佑介隊員が「はしご登はん」の部に出場しました。

全国大会という緊張感の中、同競技種目に出場した51名中、第3位という素晴らしい成績を収め、日頃の訓練の成果を十分に発揮することができました。

今後もより一層救助技術の向上に向け訓練を重ね、さらなる向上に努めてまいります。

低所救出訓練を実施しました！



9月5日から7日の3日間、大月市消防本部と合同で「名勝・田原の滝」近くの旧佐伯橋を使用し、川に転落した要救助者を引き揚げる低所救出訓練を実施しました。

旧佐伯橋から隊員が降下し、橋の下にいる要救助者への適切な救急対応と救助活動の時間短縮を図り、消防隊、救急隊、救助隊が連携した実践的な訓練ができました。

今後市民の生命、身体、財産を守るため、引き続き訓練を行っていきます。

相撲関東選手権で優勝、角田歩夢選手の報告会が行われました！



9月15日、市長公室にて、本市出身の相撲選手・角田歩夢さんが、今年8月に靖国神社相撲場で行われた第57回関東相撲選手権において優勝され、その報告会が行われました。

市長との対談の中で角田選手は、「今後の大会でも頑張っていきたい。」と力強く語ってくれました。

堂々の優勝、おめでとうございます。

仕事とスポーツを両立されているアスリートとして、さらなる活躍を応援しています！

女子ラグビー選手が全国大会で躍動！



9月17日から19日まで、茨城県水戸市で開催された「太陽生命カップ第13回全国中学生ラグビーフットボール大会女子の部」に、本市出身の2名の中学生女子選手が、北関東甲信（山梨・長野・群馬）の選抜メンバーに選出され、東日本地区予選を勝ち抜き、全国大会に出場しました。

近年、男子ラグビーの盛り上がりとともに、女子ラグビーも注目されており、これからも活躍に期待しています！

都留市の人口

R4. 9. 1現在
男 14,342人 (+17)
女 14,965人 (-1)
計 29,307人 (+16)
世帯数 13,392世帯(+39)
※()内数字は、前月比

10月の納税

市県民税3期
国民健康保険税4期
介護保険料4期
後期高齢者医療保険料4期

都留市民憲章

わたくしたち都留市民は

- 健康で明るいまちにいたします。
- 自然を愛し、美しいまちをつくります。
- 文化都市にふさわしい豊かなまちを築きます。
- たのしく働き、活気ある産業のまちに育てます。
- たがいに信じ、協力し、平和なまちをつくります。

Happy First Birthday!

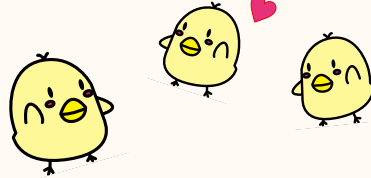
令和3年10月生まれの元気な子ども達!



あやめ
希代 采芽ちゃん
10月4日生まれ



ニコニコ、プン
プンどんな時も
可愛いあやめ♥
たくさん思い出
作ろうね!



せな
市川 聖捺ちゃん
10月28日生まれ



いつもニコニコ
せなちゃん
癒しをありがと
う♥ねえねと仲
良く元気に育っ
てね★



ゆたか
原田 穰ちゃん
10月24日生まれ

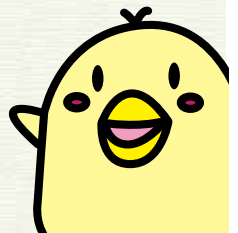


1歳のお誕生日
おめでとう!
いっぱい食べ
て、いっぱい遊
んで元気に大き
くなってね♥



お申込みをされる皆さまへ

毎月、対象者の保護者様には通知を送っています。また、応募メールを送付後、2～3日以内に担当より返信メールが届かない場合には、お手数ですが担当までご一報いただくようお願いいたします。 **問合先** 総務課 法制広報担当



もう「ひとごと」じゃない 災害に備えよう!

地震や台風、集中豪雨などの災害時に迅速な避難ができるよう、市が発信する防災無線の内容をメールで受け取れるようにしておきましょう!
・右のQRコードから防災つるメールの登録をお願いします。
・市ホームページにリンクしています。



広告掲載欄

広告掲載欄



Twitter



Facebook



Instagram



LINE